

keramikweg

SPV • ASC • ASP

Sonderausgabe
Bildung

Edition spéciale
formation

20 Jahre SPV
Bildungszentrum

20 ans du centre de
formation ASC

Das ist sicher:

Schlüter®-BEKOTEC-THERM Der Keramik Klimaboden garantiert risse- und verwölbungsfreie beheizte Fliesen- und Natursteinböden. Niedrige Konstruktionshöhe und kurze Bauzeiten sind nur zwei von vielen Vorteilen, die bewirken, dass immer mehr Bauherren, Planer und Verarbeiter auf diese innovative Belagskonstruktion setzen. Wenn Sie mehr wissen wollen, fordern Sie unser Infopaket **Der Keramik-Klimaboden** an.



Schlüter®-BEKOTEC-THERM

Der Keramik-Klimaboden

- ▲ Geringe Konstruktionshöhe
- ▲ Fugenloser Estrich
- ▲ Schnell reagierende Heizung
- ▲ Gleichmäßige Wärmeverteilung
- ▲ Niedrige Vorlauftemperatur
- ▲ Geringe Heizkosten



Mehr Spaß
mit Fliesen!



INNOVATIONEN MIT PROFIL



SPV Schweizerischer Plattenverband
ASC Association Suisse du Carrelage
ASP Associazione Svizzera delle Piastrelle

Inhaltsverzeichnis

Table des matières

Editorial

Geburtstag	3
Anniversaire	3

Thema • Thème

20 Jahre SPV Bildungszentrum	4
Les 20 ans du centre de formation ASC	4

Schweizerischer Plattenverband • Association Suisse du Carrelage

Berufsbildung: Chance für unser Gewerbe	8
La formation professionnelle : une chance pour notre artisanat	8
Die zweijährige Ausbildung zum Plattenlegerpraktiker EBA	12
La formation en deux ans d'aide-carreleur AFP	12
Die dreijährige Ausbildung zum Plattenleger EFZ	15
La formation en trois ans de carreleur CFC	15
Die modulare Weiterbildung zum Plattenlegerchef	18
La formation continue modulaire de chef carreleur	18
Die Meisterschule – Kaderschmiede des SPV	20
Le cours de maîtrise – la pépinière de l'ASC	20
Die modulare Weiterbildung zum Natursteinleger/ Natursteinleger-Fachmann	24
Berner Plattenleger wird Berufsweltmeister	28
Un carreleur bernois est champion du monde	28

News • Diverse

PR Bericht • Villeroy & Boch Fliesen: Für Ästhetik und Funktion	32
Rapport de presse • Villeroy & Boch carrelages: L'esthétique et fonction	32
PR Bericht • Thumag: «unidrain®»	34
Rapport de presse • Thumag: « unidrain® »	34
PR Bericht • Mapei: «Mapei Ultracolor Plus»	36
Rapport de presse • Mapei: « Mapei Ultracolor Plus »	36
PR Bericht • Schaco: Bodenebene Duschen	39
Rapport de presse • Schaco: Douches au niveau du sol	39

Impressum

Auflage • Edition: 8000 Exemplare

Herausgeber • Editeur

SPV Schweizerischer Plattenverband • ASC Association Suisse du Carrelage • Keramikweg 3 • 6252 Dagmersellen • Telefon: 062 748 42 52
Fax: 062 748 42 50 • keramikweg@plattenverband.ch
www.plattenverband.ch

Redaktion • Rédaction

Alois Renggli • Marc Schäfer • Therese Schwender (Leitung)

Abonnemente • Abonnement

Inserate • Annonces

Leserbriefe • Courrier de lecteurs

SPV Schweizerischer Plattenverband
Keramikweg 3 • 6252 Dagmersellen • Telefon: 062 748 42 52
Fax: 062 748 42 50 • keramikweg@plattenverband.ch

Druck • Impression

Druckerei AG Suhr • 5034 Suhr • Postweg 2
Erscheint vierteljährlich

Grafik • 1000herz • Luzern

Übersetzung • Traduction

Evelyne Hofer • Zuchwil

Foto Titelseite • Marc Schäfer

Schlüter-Systems KG • Schmölestraße 7 • D-58640 Iserlohn
Tel.: +49 2371 971-261 • Fax: +49 2371 971-112
info@schlueter.de • www.schlueter-systems.com

Schlüter-Systems Fachberater Schweiz: Hannes Barandun
mobile: 079 758 33 42 • Fax: 052 316 32 49

Schlüter-Systems Fachberater Schweiz: Christoph Becherer
mobile: 079 934 08 48 • Fax: 056 249 04 71

Schlüter-Systems Conseiller technique pour la Suisse: Thierry Sandoz
mobile: 079 474 32 07 • Fax: 086 021 922 10 64

Geburtstag

Anniversaire

Liebe Leserinnen,
Liebe Leser

Wer Geburtstag feiert, hofft, dass die gute Fee die vielen Wünsche auf der Wunschliste auch erfüllt. Allerdings wissen wir alle, dass die Zeiten, in denen Wünschen noch geholfen hat, schon lange vorbei sind. Wer also Wünsche auflistet, listet vermutlich fromme Wünsche auf. Dennoch ist Wünschen noch erlaubt – zum Beispiel im Bereich der Berufsbildung. Nun fällt aber die Berufsbildung nicht in die direkte Zuständigkeit der guten Fee, sondern eher in jene von Unternehmen, Schulen, Behörden, Eltern und in die unseres Verbandes. Also trage ich für sie alle hier eine Liste an Dingen zusammen, die ich für unsere Berufsbildung als wünschenswert erachte:

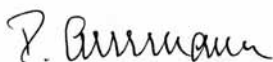
Meine Wunschliste:

Die gute Fee möge:

- unser heutiges hervorragendes, duales Bildungssystem vermehrt unterstützen.
- den Heilsversprechungen einiger Politiker in Bezug auf den gymnasialen Bildungsweg Einhalt gebieten.
- jene Unternehmungen stärken, die bereit sind, sich für unseren Nachwuchs zu engagieren und Ausbildungsplätze bereitzustellen.
- unserer neuen Bildungsverordnung durch die kreative Umsetzung der Auszubildenden Flügel verleihen.
- veranlassen, dass Ansehen und Wertigkeit unseres Plattenlegerberufs in der öffentlichen Wahrnehmung zunimmt.
- fähige und geschickte Jugendliche für unseren Beruf begeistern.
- den Fachlehrern und üK-Leitern die notwendige Geduld und das Fingerspitzengefühl geben, um ihre anspruchsvolle Arbeit weiterhin auszuüben.
- den zahlreichen, engagierten Kommissionsmitgliedern genügend Befriedigung geben, damit sie Kraft und Elan finden, sich auch zukünftig für die wichtigsten Aufgaben unseres Berufsverbandes zur Verfügung zu stellen.

Da die Erfüllung dieser Wunschliste durch die gute Fee unsicher ist, wende ich mich an unsere Mitglieder. Sie mögen das in ihrer Macht liegende zum Wohle unseres Berufes und unserer gemeinsamen Zukunft beitragen.

Lieben Dank und alles Gute,
Ruedi Ammann, BBK Präsident




Chère lectrice,
cher lecteur,

Lorsqu'on fête son anniversaire, on espère toujours que la bonne fée exaucera si possible tous les vœux qui se trouvent sur la liste. Nous savons pourtant tous que les temps où il suffisait de formuler un vœu sont depuis longtemps passés. Celui qui fait donc une liste de ses vœux, n'énumère probablement que des vœux pieux. Il est cependant permis d'exprimer des souhaits, par exemple en ce qui concerne la formation professionnelle. Or, la formation professionnelle n'est pas le domaine de responsabilité de la bonne fée, mais plutôt des entreprises, des écoles, des autorités, des parents et de notre association. J'énumère donc sur la liste ci-dessous tous ce que je considère comme désirable pour notre formation professionnelle:

Ma liste des vœux:

Que la bonne fée:

- soutienne encore davantage notre fabuleux système dual de la formation professionnelle
- mette fin aux promesses de salut de certains politiciens par rapport à la voie de formation gymnasiale
- fortifie les entreprises prêtes à s'engager pour notre relève et à proposer des places d'apprentissage
- donne des ailes à notre nouvelle ordonnance sur formation professionnelle initiale par une mise en œuvre créative de la part des enseignants
- se charge d'améliorer la réputation et la valorisation par le public de notre métier de carreleur
- enflamme des jeunes capables et habiles pour notre métier
- procure aux enseignants professionnels et aux responsables des CI la patience et le doigté nécessaire pour pouvoir s'acquitter de leur tâche exigeante
- procure suffisamment de satisfaction aux nombreux membres travaillant dans des commissions pour qu'ils trouvent la force et l'élan de continuer à s'engager pour les principales tâches de notre association professionnelle

Comme il n'est absolument pas certain que la bonne fée puisse exaucer tous ces vœux, je demanderai à nos membres de tout mettre en œuvre pour le bien de notre métier et pour notre avenir commun.

Un grand merci et bonne chance à tous
Ruedi Ammann, Président CFP

Unsere Partner • Nos partenaires



AUS GUTEM GRUND



Für Bau-Profis



SAINT-GOBAIN



20 Jahre SPV Bildungszentrum

Am 15. November 2011 feierte das im luzernischen Dagmersellen beheimatete Bildungszentrum des Schweizerischen Plattenverbands SPV mit vielen geladenen Gästen und einem abwechslungsreichen Festprogramm sein 20-jähriges Jubiläum.

Therese Schwender

Les 20 ans du centre de formation ASC

Le 15 novembre 2011, le centre de formation de l'Association Suisse du Carrelage, implanté à Dagmersellen dans le canton de Lucerne, a fêté son 20^e jubilé en présence d'un grand nombre d'invités avec un programme festif varié.

Therese Schwender

Ab Mitte der 1940er Jahre wurden Plattenleger- und Maurerlehrlinge gemeinsam beim Schweizerischen Baumeisterverband in Sursee ausgebildet. In den folgenden Jahren jedoch machte sich ein immer stärkerer Platzmangel bemerkbar. Ausserdem wurden Überlegungen zu einer differenzierten Ausbildung der beiden Berufe angestellt. Daher machten sich in den 80ern die Verantwortlichen, allen voran Peter Sponagel und Kurt Ammann, auf die Suche nach einer geeigneten, zentral gelegenen Parzelle für den Bau eines eigenen Bildungszentrums. In Dagmersellen wurde man schliesslich fündig.

A partir de la seconde moitié des années 40, les apprentis carrelers et maçons étaient formés ensemble auprès de la Société Suisse des Entrepreneurs à Sursee. Au cours des années, la place commençait à manquer. En plus, il a fallu réfléchir à une formation différenciée pour les deux métiers. C'est pourquoi dans les années 80, les responsables, surtout Peter Sponagel et Kurt Ammann, se sont mis à la recherche d'une parcelle centralisée, appropriée à la construction d'un propre centre de formation. C'est à Dagmersellen qu'elle a finalement été trouvée.



La formation comme recette de succès

Le 23 mai 1986, l'Assemblée des délégués de l'association „Verband Genossenschaften Schweizer Plattengeschäfte V.G.S.P.“ – c'était la désignation de l'ASC à l'époque – approuva l'achat du terrain. La construction d'un centre administratif et de formation fut adoptée le 16 septembre 1987, les travaux de construction





Bildung als Erfolgsrezept

Am 23. Mai 1986 hat die Delegiertenversammlung des «Verband Genossenschaften Schweizer Plattengeschäfte V.G.S.P.» – so hiess der SPV damals – dem Kauf des Grundstücks zugestimmt. Am 16. September 1987 wurde dann der Bau eines Ausbildungs- und Verwaltungszentrums beschlossen und am 2. April 1990 mit dessen Bau begonnen. Bis heute haben in den Räumen des SPV Bildungszentrums 2'465 Lehrlinge, 126 Plattenlegermeister (ab 1993) und 93 Plattenlegerchefs (ab 2003) ihre Aus- bzw. Weiterbildung absolviert. In seinem eindrücklichen Referat zum Jubiläum hat Rudolf Strahm denn auch auf die zentrale Bedeutung der Berufslehre als Bestandteil des dualen Bildungssystems für den Wohlstand der Schweiz hingewiesen. So haben Industrieländer mit Berufslehre eine deutlich tiefere Jugendarbeitslosigkeit – auch in der Krise – als solche mit vollschulischer Ausbildung. Und Beschäftigte mit Berufsbildung sind auch nach der Ausbildung seltener von Arbeitslosigkeit betroffen als Beschäftigte mit einem Fachhochschul- oder Universitätsabschluss.

furent lancés le 2 avril 1990. Jusqu'à ce jour, 2'465 apprenants, 126 maîtres carreleurs (à partir de 1993) et 93 chefs carreleurs (à partir de 2003) ont accompli leur formation professionnelle initiale et continue dans les locaux du centre de formation ASC. Dans son exposé passionnant, Rudolf Strahm accentua le rôle essentiel qui revient à l'apprentissage professionnel en tant que partie intégrante du système dual de formation pour la prospérité de la Suisse. Ainsi, les pays industrialisés proposant un apprentissage professionnel connaissent un taux de chômage juvénile nettement moins élevé – même en période de crise – que les pays avec une formation purement scolaire. Les personnes avec une formation professionnelle sont également moins touchées par le chômage en fin de formation que celles avec un diplôme d'une haute école spécialisée ou d'une université.

De l'art en sable et en céramique

La fête était encadrée par un repas dans l'atelier richement décoré et la présentation de l'artiste du sable israélienne Ilana Yahav. Uniquement avec du sable – nota bene un composant de la céramique – et avec ses mains, cette femme charismatique racontait des histoires (de vie) entières.

Un autre point particulier au programme était l'inauguration solennelle du rond-point à proximité du centre de formation – le seul de ce genre en Suisse -, créé en éléments de céramique par l'artiste Urs Heinrich, Sempach.

En cours de soirée, une autre œuvre d'art en céramique fut créée. Aidés par des invités à la soirée, un petit groupe de futurs carreleurs posa le blason de Dagmersellen en petites plaquettes de mosaïque de verre. Le président central de l'ASC, Silvio Boschian, remit ensuite ce cadeau en céramique au maire de Dagmersellen, Philipp Bucher, pour accentuer ainsi les liens solides entre la commune et l'association.





Kunst aus Sand und Keramik

Für den festlichen Rahmen der Feier sorgten neben dem Dinner in der äusserst gediegen hergerichteten Werkhalle die Darbietungen der israelischen Sandkünstlerin Ilana Yahav. Nur mithilfe von Sand – notabene einem der Bestandteile von Keramik – und ihren Händen erzählte die charismatische Frau ganze (Lebens)Geschichten.

Ein weitere Programmpunkt der besonderen Art war die feierliche Einweihung des vom Künstler Urs Heinrich, Sempach, mit keramischen Elementen gestalteten Kreisels beim Bildungszentrum – dem einzigen dieser Art in der Schweiz.

Und schliesslich war im Laufe des Abends auch noch ein weiteres keramisches Kunstwerk entstanden. Eine kleine Gruppe angehender Plattenleger hatte unter Mithilfe der anwesenden Gäste aus Glasmosaik das Wappen von Dagmersellen gelegt. SPV Zentralpräsident Silvio Boschian überreichte dieses keramische Geschenk dem Gemeindepräsidenten von Dagmersellen, Philipp Bucher, und betonte dabei die enge Verbundenheit von Verband und Gemeinde.

Berufsbildung: Chance für unser Gewerbe

Die Berufsbildung ist und bleibt ein Kernstück des Schweizerischen Plattenverbandes SPV. Die eindruckliche Feier zum 20-jährigen Bestehen des Kompetenzzentrums in Dagmersellen hat diese Haltung deutlich unterstrichen. Der SPV will die Aus- und Weiterbildung vorantreiben.

Alois Renggli, Leiter Ausbildung

Die Anforderungen an die Berufsbildung haben sich in den letzten Jahrzehnten stets verändert. Dieser Wandel wird auch heute und morgen stattfinden. Er ist angesichts der technologischen Entwicklung, der rasanten Umwälzungen der Wirtschaft und des Arbeitsmarktes sowie der gesellschaftlichen und politischen Rahmenbedingungen unvermeidlich und bedingt eine entsprechend hohe Flexibilität und Anpassungsfähigkeit der Berufsbildung. Die Impulse erfolgen in erster Linie durch die Industrie, indem diese neue Produkte, Arbeitsabläufe und Prozesse einführt und dadurch auch veränderte Qualifikationsmassstäbe an die Mitarbeiterinnen und Mitarbeiter in der Plattenbranche stellt. Dieser ständigen Herausforderung muss sich die Berufsbildung permanent stellen. Es ist deshalb für den SPV von erstrangiger Bedeutung, die Bildungsreglemente regelmässig zu überprüfen, und die Aus und Weiterbildung des Nachwuchses immer wieder auf die Erfordernisse des Arbeitsmarktes auszurichten.

Das Engagement des SPV

Mit der Gründung des «Verbandes Wand- und Bodenbeläge» im Jahre 1913 wollte man gemeinsam offene Fragen rund um die Keramik lösen. 1937 wurde zusammen mit dem Gewerbeverband ein erstes Lehrlingsreglement erarbeitet. Bis heute gehört die berufliche Aus- und Weiterbildung zu den zentralen Anliegen des SPV. Die Erkenntnis, dass die Wettbewerbsfähigkeit der Betriebe entscheidend vom Ausbildungsstand und der entsprechenden Leistungsfähigkeit abhängt, war und ist der Hauptgrund, weshalb der SPV der Berufsbildung über alle Jahre hinweg einen sehr hohen Stellenwert zugemessen hat. Nicht nur der Grundbildung, sondern auch

La formation professionnelle : une chance pour notre artisanat

La formation professionnelle est et restera une tâche clé de l'Association Suisse du Carrelage ASC. Ceci a été expressément souligné par une fête extraordinaire en l'honneur du 20^e jubilé du centre de compétences à Dagmersellen. L'ASC s'engage à encourager la formation professionnelle initiale et continue.

Alois Renggli, responsable de la formation

Les exigences à la formation professionnelle initiale ont constamment été modifiées au cours des dernières décennies. Cette évolution ne cessera pas aujourd'hui et demain, au contraire, elle est absolument inévitable par rapport aux développements techniques, au bouleversement rapide de l'économie et du marché du travail ainsi qu'au changement des conditions-cadres sociales et politiques; la formation professionnelle doit en conséquence être hautement flexible et adaptable. Les impulsions proviennent en première ligne de l'industrie par l'introduction de nouveaux produits, processus de travail et autres développements, ce qui modifie également les critères de qualification aux collaboratrices et collaborateurs de la branche du carrelage. La formation professionnelle doit constamment faire face à ce défi. C'est pourquoi il est essentiel pour l'ASC de réviser régulièrement les règlements sur la formation et d'orienter en permanence la formation professionnelle initiale et continue de la relève aux exigences du marché du travail.



L'avenir appartient aux jeunes professionnels



Jungen Berufsleuten gehört die Zukunft

der höheren Berufsbildung, der Kaderschulung zum Plattenlegerchef und zum Plattenlegermeister, wurde Beachtung geschenkt.

Die Berufsbildungskommission des SPV

Zur Abstützung seiner Haltung hat der SPV im Jahre 1989 eine permanente Berufsbildungskommission ins Leben gerufen. An deren regelmässigen Sitzungen nehmen je nach Thema auch Vertretungen des Bundesamtes für Berufsbildung und Technologie (BBT), der Kantone (SBBK) bzw. des Standortkantons Luzern sowie der gewerblich-industriellen Berufsschulen teil.

Dieses zentrale Gremium ermöglicht nicht nur einen ständigen Informationsaustausch bezüglich neuer Erfahrungen und Entwicklungen, sondern bietet gleichzeitig auch eine ideale Plattform zur Koordination und Absprache zwischen den Bereichen Lernende, überbetriebliche Kurse (üK), Aufsichtskommission, Weiterbildung, Prüfungskommission HFP und Domino.

Die besondere Stärke der Berufsbildungskommission des SPV liegt zweifellos darin, dass ihr durchwegs Fachleute angehören, die sich in der Praxis direkt mit der beruflichen Aus- und Weiterbildung befassen und die Probleme der Betriebe, der Berufsbildner und der Lernenden selber tagtäglich miterleben.

L'engagement de l'ASC

L'«Association des revêtements de parois et de sols» a été fondée en 1913 avec pour but de résoudre conjointement des questions en suspens se référant à la céramique. Un premier règlement d'apprentissage a été élaboré avec l'Union suisse des arts et métiers en 1937. La formation professionnelle initiale et continue est restée jusqu'à ce jour une activité clé de l'ASC. Le fait de reconnaître que la compétitivité des entreprises dépend notamment du niveau de formation et de leur performance, était et reste toujours la principale raison pourquoi l'ASC a attribué, pendant toutes ces années, une si grande importance à la formation professionnelle. Une attention particulière a été apportée non seulement la formation professionnelle initiale, mais aussi aux formations professionnelles supérieures, soit la formation de cadres de chefs-carreleurs et maîtres-carreleurs.

La Commission pour la formation professionnelle de l'ASC

Pour souligner son attitude, l'ASC a instauré en 1989 une commission permanente pour la formation professionnelle. Suivant le thème, des représentants de l'Office fédéral de la formation professionnelle et de la technologie (OFFT), des cantons (CSFP) ainsi que du canton d'implantation Lucerne et des écoles professionnelles artisanales et industrielles sont également invités à ses séances régulières. Cet organe centralisé permet non seulement un échange d'information continu sur les derniers



Duales Berufsbildungssystem bewährt sich

Rund zwei Drittel aller Jugendlichen unseres Landes entscheiden sich nach der obligatorischen Schulzeit für eine berufliche Grundbildung. Dieser Bildungsweg ermöglicht eine frühzeitige, schrittweise Integration in die Arbeitswelt und verbindet die theoretische Bildung in der Berufsfachschule in optimaler Weise mit der praktischen Bildung im Betrieb und in den üK.

Die neue Bildungsverordnung und der Bildungsplan für unsere beiden Berufe Plattenlegerpraktiker EBA und Plattenleger EFZ zeigen die Verantwortlichkeiten der drei Ausbildungsträger Betrieb, Berufsfachschule und üK auf. Der duale Weg in die Berufswelt ist jedenfalls – wenn Praxis und Theorie sorgfältig aufeinander abgestimmt werden – sowohl für die jugendlichen Lernenden als auch für die Betriebe der beste Weg zur Erlangung der Arbeitsmarktfähigkeit. Er hat sich über alle Jahre hinweg als erfolgreich erwiesen und soll mit den durch die Entwicklung bedingten Anpassungen auch in Zukunft beschränkt werden.

Wesentlich für den künftigen Erfolg der beruflichen Grund- und Weiterbildung ist allerdings, dass der Berufsbildungsweg für die Jugendlichen attraktiv bleibt und ihnen grundsätzlich alle Optionen für ihre persönliche Weiterbildung offen lässt. Der SPV hat hier eine mustergültige Lösung. Nach Abschluss der Grundbildung können wir nahtlos Perspektiven der gezielten Weiterbildung aufzeigen. Das grosse Interesse – sowohl an der Berufsprüfung zum Plattenlegerchef wie auch an der Höheren Fachprüfung zum Plattenlegermeister – bestätigt diese fachliche Weiterentwicklung.

développements et expériences, mais est en même temps une plate-forme idéale de coordination et de négociation entre les domaines des personnes en formation, des cours interentreprises (CI), de la commission de surveillance, de la formation continue, de la commission d'examen de maîtrise fédérale et de Domino.

La Commission de formation professionnelle de l'ASC doit sans doute sa force au fait qu'il n'y siège que des professionnels qui s'occupent directement de la formation professionnelle initiale et continue dans la pratique et qui connaissent eux-mêmes les problèmes des entreprises, des formateurs en entreprise et des personnes en formation de leur quotidien.

Le système dual de formation professionnelle fait ses preuves

Environ deux tiers des jeunes dans notre pays se décident après la scolarité obligatoire pour une formation professionnelle initiale. Ce type de formation permet une intégration précoce et par étape dans le monde du travail et marie de manière optimale la formation théorique dans les écoles professionnelles à la formation pratique dans les entreprises et les CI.

La nouvelle ordonnance sur la formation professionnelle initiale et le plan de formation de nos deux métiers d'aide-carreleur AFP et carreleur CFC démontrent les responsabilités des trois piliers de la formation, soit l'entreprise, l'école professionnelle et les CI. Le parcours dual dans le monde professionnel est dans tous les cas – si la pratique et la théorie sont soigneusement accordées – le meilleur moyen pour accéder au marché du travail, aussi bien pour les jeunes en formation que pour l'entreprise. Il a fait ses preuves pendant toutes ces années et doit être maintenu à l'avenir, tout en l'adaptant aux développements.

Pour le futur succès de la formation professionnelle initiale et continue, il sera cependant essentiel que le parcours de la formation professionnelle reste attractif pour les jeunes et leur offre en principe toutes les options pour leur future formation continue. L'ASC dispose pour cela d'une solution exemplaire. Après avoir achevé la formation professionnelle initiale, nous pouvons proposer des perspectives de transition fluide à une formation continue pointée. Le grand intérêt – aussi bien pour les examens professionnels de chef carreleur que les examens supérieurs de maître carreleur – confirme ce développement professionnel.

Spitze auch im internationalen Vergleich

Als immer bedeutsamer erweist sich auch der internationale Vergleich des Qualitätsstandards unserer Berufsbildung. Dieser Massstab ist für unsere Bildung zentral und gibt uns nötige Impulse. Seit 1991 beteiligt sich der SPV aktiv an den alle zwei Jahre stattfindenden WorldSkills (Berufsweltmeisterschaften), um unseren jungen Berufsleuten bis zum 22. Altersjahr die Möglichkeit zu bieten, sich mit ausländischen Jugendlichen aus der ganzen Welt zu messen. Mit grosser Freude nehmen wir den aktuellen Weltmeistertitel unseres Thomas Gugger zur Kenntnis.

Offene Fragen bezüglich der Berufsbildung Schweiz

Die Anerkennung der Gleichwertigkeit von Berufslehre und rein schulischer Ausbildung (Gymnasium) sowie die Gleichbehandlung beider Bildungswege müssen mit grösster Kraft angegangen werden. Hier sind die Zusammenschlüsse gewerblicher Organisationen zur Bündelung der Durchsetzbarkeit dringend nötig.

Die Finanzierung der Berufsbildung (ük-Pauschale) sowie die Subventionspraxis der Höheren Berufsbildung lassen Fragen offen. Die finanzielle Unterstützung ist in diesen beiden Bereichen zu mager und wird an Dritte delegiert. Dies heisst klar, dass die Lehrbetriebe, sprich Arbeitnehmer und Arbeitgeber, weiterhin einen grossen Anteil der Kosten selbst zu tragen haben.

Das duale Berufsbildungssystem der Schweiz wird immer wieder als einmalig bezeichnet. Trotzdem sind Tendenzen festzustellen, die der Akademisierung Tür und Tor öffnen. Nur stark geführte Berufsverbände bringen es bei der Umsetzung der neuen Bildungsverordnungen und auch der Ausformulierung der Höheren Berufsbildung fertig, vernünftige, für die Praxis bestimmte Lehrziele zu schreiben. Der «Lehrmeister» hat in der Vergangenheit bewiesen, dass er mit offen formulierten Lernzielen den Jugendlichen zu einem handlungskompetenten Fachmann ausbilden konnte. Berufliche Bildung soll auch in Zukunft nicht verwaltet werden.

Egalement en tête en comparaison internationale

La comparaison internationale du standard de qualité de notre formation professionnelle devient de plus en plus d'importance. Ce critère d'évaluation est essentiel pour notre formation et nous donne les impulsions nécessaires. Depuis 1991, l'ASC participe activement aux WorldSkills (championnats du monde du métier) qui se déroulent tous les deux ans et permettent à nos jeunes professionnels de moins de 22 ans de se mesurer à des concurrents d'autres pays du monde entier. C'est avec grand plaisir que nous enregistrons le titre de champion du monde actuel de notre Thomas Gugger.

Questions en suspens sur la formation professionnelle en Suisse

La reconnaissance de l'égalité de l'apprentissage professionnel et de la formation purement scolaire (gymnase) ainsi que l'égalité de traitement des deux parcours de formation doivent à tout prix être abordés. Le regroupement des organisations artisanales pour la concentration des efforts de mise en œuvre est absolument nécessaire et urgent.

Le financement de la formation professionnelle (forfait CI) ainsi que la pratique de subventionnement de la formation supérieure laissent encore des questions ouvertes. Le soutien financier dans ces deux domaines est insuffisant et est délégué à des tiers, ce qui signifie que les entreprises formatrices, voir les employeurs et employés, doivent toujours prendre une charge une majeure partie des coûts.

Le système dual de formation professionnelle en Suisse est régulièrement désigné d'unique. Malgré cela, on constate des tendances qui laissent toutes portes ouvertes à l'académisme. Seules des associations professionnelles bien gérées réussissent, lors de la mise en œuvre des nouvelles ordonnances sur la formation professionnelle mais aussi lors de la formulation de la formation professionnelle spécialisée, de décrire des objectifs de formation raisonnables, applicables dans la pratique. Le « maître d'apprentissage » a prouvé dans le passé qu'il est capable de former des jeunes spécialistes disposant des compétences opérationnelles, ce avec des objectifs de formation formulés ouvertement. La formation professionnelle ne devrait pas, à l'avenir, être administrée.

Die zweijährige Ausbildung zum Plattenlegerpraktiker EBA

Die 2-jährige berufliche Grundbildung zum Plattenlegerpraktiker EBA gibt Jugendlichen eine Einstiegschance in die Berufswelt. Die Absolventen dieser Ausbildung erledigen Berufsarbeiten in einem definierten Rahmen und können sich zu wertvollen Mitarbeitern der Firma entwickeln.

Egon Moser / Therese Schwender

Eine wenig erfolgreiche Schulzeit und tiefe Schulnoten können mit manuellem Geschick, Ausdauer, Offenheit, Zuverlässigkeit usw. mehr als kompensiert werden – vor allem dann, wenn diese Kompetenzen mit Lernbereitschaft gepaart sind. Ausschlaggebend ist, dass Lernende beim Einstieg in die Berufswelt auf Anforderungen treffen, die sie erfüllen können. Bei der Schaffung der Ausbildungsgrundlagen (Bildungsverordnung und -plan) für den Plattenlegerpraktiker EBA wurde auf diesen Punkt besonders geachtet. Die Zahl der Bildungsinhalte wurde an allen drei Lernorten (Betrieb, Berufsfachschule und überbetriebliche Kurse) bewusst beschränkt. Ziel der Ausbildung ist, einen Mitarbeiter auszubilden, der in einem klar definierten Bereich qualitativ gute und zuverlässige Arbeit leistet. Fachlehrer Egon Moser berichtet im Anschluss über seine ersten Erfahrungen mit dem neuentwickelten Ausbildungsgang.

Interessierte und aufgestellte Schüler

Sechs Lernende aus der Region Zürich / Ostschweiz absolvieren die Ausbildung zum Plattenlegerpraktiker EBA und besuchen dazu die Berufsschule in Winterthur. Im Unterricht fällt auf, dass die Schüler sehr aufmerksam, interessiert und wissenshungrig sind. Da der Niveauunterschied zwischen den einzelnen Schülern – im Gegensatz zu bestehenden Grundbildungsklassen – nicht sehr gross ist, fühlen sich die Schüler wahrgenommen, sicherer und wohl. Der Umgang unter den Lernenden ist sehr sozial. Sie helfen und unterstützen sich gegenseitig, was sehr beeindruckend ist und sich stark von den Regelklassen unterscheidet.

Der Unterricht selbst gestaltet sich aufwändiger als der Normalunterricht. Es braucht viel mehr an Erklärungen, Darstellungen und Visualisierungen anhand von einfachen

La formation en deux ans d'aide-carreleur AFP

La formation professionnelle initiale AFP d'une durée de deux ans donne une chance aux jeunes d'entrer dans le monde du travail. Les personnes qui suivent cette formation exécutent les travaux professionnels dans un cadre défini et peuvent devenir de précieux collaborateurs pour une entreprise.

Egon Moser / Therese Schwender

Une scolarité peu réussie et de mauvaises notes à l'école peuvent être plus que compensées par des habiletés manuelles, de la persévérance, de l'ouverture d'esprit, la fiabilité, etc. – surtout si ces compétences vont de pair avec une motivation d'apprendre. Il est cependant important que les personnes en formation rencontrent des exigences qu'elles peuvent remplir lorsqu'elles entrent dans le monde du travail. Cet aspect a particulièrement été pris en compte lors de l'élaboration des bases de la formation (ordonnance sur la formation professionnelle initiale et plan de formation) d'aide-carreleur AFP. Le volume des contenus de la formation aux trois lieux de formation (entreprise, école professionnelle et cours interentreprises) a été volontairement réduit. Le but de la formation est de former des collaborateurs qui apportent un travail de qualité fiable et satisfaisante dans un domaine clairement défini.

L'enseignant Egon Moser commente ci-après ses premières expériences avec ce nouveau cursus de formation.

Des élèves intéressés et motivés

Six apprenants de la région de Zurich / Suisse orientale font la formation d'aide-carreleur AFP et fréquentent à cet effet l'école professionnelle de Winterthur. Dans les cours, on remarque que ces élèves sont très attentifs, intéressés et zélés pour apprendre. La différence de niveau entre les élèves n'étant pas trop grand – contrairement aux classes existantes de la formation professionnelle initiale – ils se sentent pris au sérieux, plus sûrs et à l'aise. Les apprenants ont un comportement très social. Ils s'entraident et se soutiennent réciproquement, ce qui est très impressionnant et les distingue des autres classes régulières.

L'enseignement lui-même est plus laborieux que l'enseignement normal. Il faut beaucoup plus d'explications, de présentations



Ausbildung zu wertvollen Mitarbeitenden
Formation comme précieux collaborateurs

Beispielen. Dadurch sind der Zeitaufwand und die Ansprüche an die Lehrperson höher. Die Arbeitsschritte sind relativ klein und das Arbeitstempo sehr niedrig. Es ist jedoch eine wahre Freude, mit diesen interessierten und aufgestellten Lernenden zu arbeiten. Wir sind überzeugt, dass die Schüler vom Unterricht in kleinen Klassenverbänden sehr profitieren können.

Positives Feedback von Lernenden

Die ersten Eindrücke vom Unterricht rechtfertigen die Durchführung der kleinen Plattenlegerpraktiker-Klassen absolut. Auch die Lernenden bestätigen dies durch ihr Feedback, äussern sie sich doch sehr positiv. Da der eine oder andere Lernende bereits in der bestehenden Grundbildung Erfahrungen gesammelt hat, sind solche Aussagen als objektiv zu bewerten. Eine Mehrheit der Schüler möchte nach Abschluss der Attestausbildung ins zweite Lehrjahr der Ausbildung zum Plattenleger EFZ einsteigen. Wir sind überzeugt, dass einige diesen Anschluss schaffen werden, weisen sie doch nach den zwei EBA-Jahren eine gute Basis auf.

et de visualisations par de simples exemples. Les exigences et le temps de travail sont donc beaucoup plus élevés pour la personne enseignante. Les étapes de travail sont relativement petites et la cadence de travail lente. Malgré cela, c'est un véritable plaisir de travailler avec ces apprenants intéressés et motivés. Nous sommes persuadés que les élèves profitent énormément de l'enseignement en petites classes.

Réactions positives des personnes en formation

Les premières impressions de l'enseignement justifient pleinement de conduire ces petites classes d'aides-carreleurs. Les personnes en formation le confirment dans leur feed-back très positif. Comme certains apprenants ont déjà fait des expériences dans la formation professionnelle initiale normale, de telles réactions peuvent être évaluées objectivement. Une majorité des élèves aimerait, après avoir achevé leur formation avec attestation, entrer en deuxième année d'apprentissage de carreleur CFC. Nous sommes persuadés que certains d'entre eux réussiront à se connecter, car après deux ans d'AFP ils disposent d'une très bonne base.

Ausbildung Plattenlegerpraktiker EBA

"Da mein Vater in einem Plattenlegerbetrieb arbeitet und auch ein Kollege von mir diese Ausbildung macht, war ich in meinem jetzigen Lehrbetrieb einmal schnuppern und habe gemerkt, dass mir dieser Beruf gefällt. Zusammen mit meinem Lehrmeister habe ich dann entschieden, erst einmal die Attestausbildung zu machen. Hier im üK gefällt es mir gut. Die Arbeit ist so, wie ich sie mir vorgestellt habe."

Beat Gisler, 1. Ausbildungsjahr.

Lehrbetrieb: Beat Föhn AG, Brunnen

Kursleiter Plattenlegerpraktiker EBA

"Die Ausbildung zum Plattenlegerpraktiker EBA bietet jungen Leuten, die zwar handwerklich geschickt aber vielleicht schulisch etwas schwächer sind, eine Möglichkeit, ins Berufsleben einzusteigen. Ich als Kursleiter kann dadurch auch besser auf die Stärken und Schwächen des Einzelnen – da gibt es innerhalb eines Kurses grosse Unterschiede – eingehen und jeden entsprechend seiner individuellen Fähigkeiten fördern. Besonders positiv ist mir der gute Zusammenhalt und Umgang der Lernenden untereinander und mir als Kursleiter gegenüber aufgefallen. Wichtig ist für mich, dass ich zu den Jugendlichen eine gute Beziehung aufbauen und zu einer Vertrauensperson werden kann."

Hans Zimmerli, Kursleiter, Bildungszentrum SPV

Formation d'aide-carreleur AFP

"Comme mon père travaille dans une entreprise de carrelage et que j'ai un collègue qui fait cette formation, j'ai fait un stage d'apprentissage dans mon entreprise formatrice actuelle et ai constaté que ce métier me plaisait. D'entente avec mon formateur en entreprise, j'ai alors décidé de faire tout d'abord une formation avec attestation. Je me plais beaucoup ici aux CI. Le travail est exactement comme je l'imaginai."

Beat Gisler, 1^e année de formation.

Entreprise formatrice: Beat Föhn AG, Brunnen

Chargé de cours pour aides-carreleurs AFP

"La formation d'aide-carreleur AFP permet aux jeunes qui disposent d'aptitudes artisanales mais sont peut-être un peu moins forts à l'école d'entrer dans le monde du travail. En tant que chargé de cours, je peux ainsi mieux me concentrer sur les points forts ou faibles des différents élèves – il y a dans chaque cours d'énormes différences – et encourager individuellement les capacités de chacun. La solidarité et le comportement des apprenants entre eux et envers moi, leur chargé de cours, m'ont positivement impressionnés. Ce qui est important pour moi est de créer une bonne relation avec les jeunes gens et de devenir leur personne de confiance."

Hans Zimmerli, chargé de cours, centre de formation ASC



Hans Zimmerli / Beat Gisler

Die dreijährige Ausbildung zum Plattenleger EFZ

Die Plattenleger-Generation 2011/2014 wird nach der neuen Bildungsverordnung an der Berufsfachschule unterrichtet. Der gesamte Schulstoff ist in drei Themenfelder gegliedert. Der Schulungsordner garantiert dabei die Vernetzung der drei Ausbildungsträger Betrieb, überbetrieblicher Kurs und Berufsfachschule.

Christian Heer /Therese Schwender

Plattenleger EFZ erstellen unterschiedliche Wand- und Bodenbeläge im Innen- und Aussenbereich von Wohngebäuden, öffentlichen Gebäuden, in gewerblichen und industriellen Betrieben und im öffentlichen Raum. Sie führen ihre Tätigkeit in Neubauten, Umbauten und in der Sanierung von Gebäuden aus. Die dreijährige Ausbildung zum Plattenleger EFZ umfasst dabei die praktische Arbeit in einem anerkannten Lehrbetrieb, die überbetrieblichen Kurse am SPV Bildungszentrum in Dagmersellen und den Unterricht an der Berufsfachschule. Fachlehrer Christian Heer liefert nachfolgend einen kleinen Einblick in den Alltag an der Berufsfachschule Winterthur.

Konzentrierter Start in den Tag

Nach der Orientierung über den Tagesablauf und die Tagesziele starten wir pünktlich mit dem Unterricht. Auf dem Programm stehen heute fünf Lektionen zu den Themenfeldern Rechnen (Einführung ins Prozentrechnen), Wissen (Auffrischung zur Geschichte der Keramik und zu den keramischen Rohstoffen) und das Themenfeld Darstellen (richtiges Bemessen von Plänen). Die 18 Lernenden sind sehr konzentriert und motiviert. Die drei Absolventen einer Zusatzlehre beeinflussen das Klassen- und Lernklima zusätzlich sehr positiv.

Lerndokumentation macht Probleme

Von den heutigen Themen verursachte das normgerechte Bemessen von Plänen und die dazu geforderten Übungen aus dem Themenfeld Darstellen am meisten Probleme. Darstellen verlangt ein hohes Mass an Genauigkeit und Konzentration. Zu einer grossen Diskussion kam es heute auch um die Lerndokumentation. Diese hatte ich am zweiten Schultag mit Power-

La formation en trois ans de carreleur CFC

La génération des carreleurs 2011/2014 est enseignée à l'école professionnelle suivant la nouvelle ordonnance sur la formation professionnelle initiale. L'ensemble des matières est réparti en trois thématiques. Le classeur de formation garantit l'interconnexion des trois lieux de formation, soit l'entreprise, les cours interentreprises et l'école professionnelle.



Les clients s'attendent à des professionnels bien formés

Christian Heer /Therese Schwender

Les carreleurs revêtent des murs et des sols à l'intérieur et à l'extérieur dans des maisons individuelles, des immeubles collectifs, des bâtiments industriels, des immeubles commerciaux et des bâtiments publics. Ils travaillent dans de nouvelles constructions et dans des bâtiments rénovés. La formation en trois ans de carreleur CFC comprend le travail pratique dans une entreprise formatrice reconnue, les cours interentreprises au centre de formation de l'ASC à Dagmersellen et l'enseignement à l'école professionnelle. L'enseignant spécialisé Christian Heer fournit ci-après un petit aperçu du quotidien à l'école professionnelle de Winterthur.

Un départ concentré dans la journée

Après l'information sur le déroulement et les objectifs de la journée, nous commençons ponctuellement avec l'enseignement. Aujourd'hui, il y a cinq leçons au programme sur les thèmes

Point-Präsentation vorgestellt und Instruktionen zum Umgang damit gegeben. Trotz der ausführlichen Erklärungen sind bis heute nur die wenigsten Lernenden in der Lage, diese korrekt zu führen. Ein Punkt, der mehrfach bemängelt wurde, ist die Erarbeitung der Themen im Ausbildungsbetrieb mit dem Ausbildungsverantwortlichen. Aus diesem Grund werde ich das Thema Lerndokumentation in der nächsten Woche nochmals sorgfältig repetieren.

Motivierte und wissensdurstige Klasse

Diese Klasse, die im August 2011 begonnen hat, macht mir einen guten und lernwilligen Eindruck. Ob dies mit der Einführung der neuen Attestausbildung zum Plattenlegerpraktiker EBA zusammenhängt, kann ich zum jetzigen Zeitpunkt noch nicht beurteilen. Weiter bin ich von den neuen Lehrmitteln sehr begeistert. Diese sind modern, klar und in einem professionellen Layout aufgebaut. Diese Eigenschaften verhelfen den Lernenden zu einem einfacheren Umgang mit den Inhalten und schaffen eine bessere Übersicht bzw. Struktur.

Ich hoffe, dass der Wissensdurst und die Motivation der Lernenden auch für die restlichen Ausbildungsjahre anhalten wird. Denn das ist für mich als Lehrperson Ansporn, um alles zu geben, damit diesen jungen Leuten ein unvergesslicher, lernreicher Start ins Berufsleben gelingt. Die anspruchsvollen Keramikarbeiten und die stetig steigenden Ansprüche unserer Kundschaft verlangen nach gut ausgebildeten und motivierten Berufsleuten.

calcul (introduction dans le calcul de pourcentage), connaissances (remise à niveau sur l'histoire de la céramique et les matières premières de la céramique) et la thématique des présentations (cotation correcte des plans).

Les 18 personnes en formation sont très concentrées et motivées. Les trois personnes faisant l'apprentissage complémentaire influencent positivement le climat de classe et d'apprentissage.

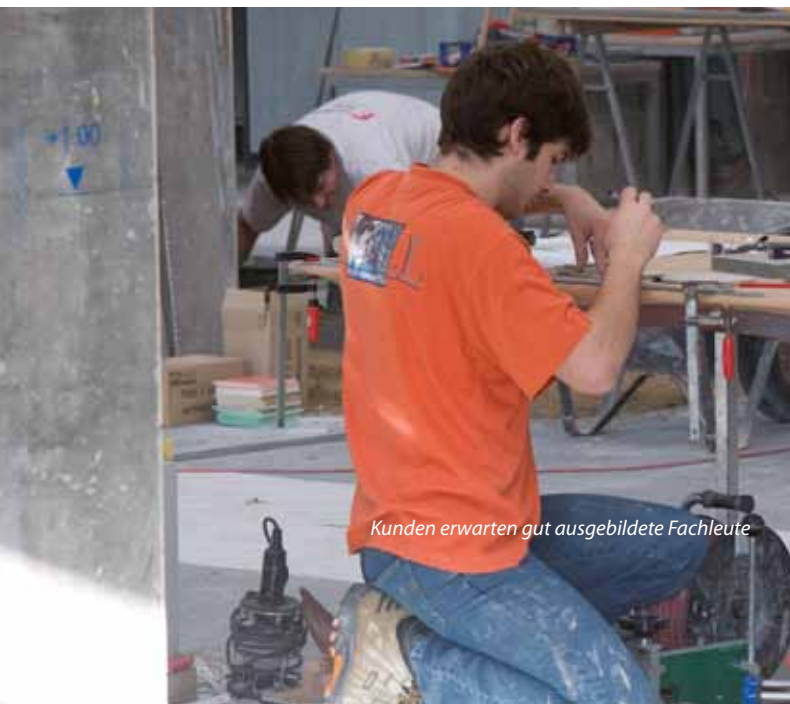
Le dossier de formation cause des problèmes

Des sujets traités aujourd'hui, la cotation des plans conforme aux normes et les exercices pour la présentation posent les plus gros problèmes. Les présentations exigent beaucoup de précision et de concentration. Le dossier de formation a soulevé aujourd'hui de grandes discussions. J'avais présenté le sujet à l'aide d'une présentation Powerpoint le deuxième jour d'école et donné des instructions comment s'en servir. Malgré les explications détaillées, très peu d'apprenants sont aujourd'hui capables de le tenir correctement. Un point qui a été critiqué à plusieurs reprises concerne l'élaboration des thèmes dans l'entreprise formatrice avec le responsable de la formation. C'est pourquoi je vais répéter méticuleusement le sujet du dossier de formation la semaine prochaine.

Une classe motivée et zélée d'apprendre

Ces jeunes qui ont commencé au mois d'août 2011 me paraissent être une bonne classe et zélés pour apprendre. Pour l'instant je ne peux pas encore juger s'il y a un rapport avec l'introduction de la nouvelle formation par attestation d'aide-carreleur AFP. Je suis par ailleurs absolument ravi des nouveaux supports de cours. Ils sont conçus de manière moderne, claire et structurés avec un lay-out professionnel, ce qui facilite aux personnes en formation l'approche des contenus et procure une vue d'ensemble voire une structure simplifiée.

J'espère que ce zèle pour apprendre et la motivation des personnes en formation persisteront jusqu'à la fin de la formation. Car en tant qu'enseignant je suis ainsi motivé à tout donner pour que le démarrage dans le monde du travail reste inoubliable et instructif pour ces jeunes gens. Pour exécuter les travaux de céramique de haute qualité et répondre aux exigences croissantes de notre clientèle, il nous faut des professionnels bien formés et motivés.



Kunden erwarten gut ausgebildete Fachleute



Sonja Zurbuchen / Thomas Vogel

Ausbildung zur Plattenlegerin EFZ

"Alle meine Geschwister arbeiten auf dem Bau, deshalb hat mich diese Branche interessiert. Bei einer Schnupperlehre habe ich gemerkt, dass mir der Plattenlegerberuf gefällt. Ich habe auch noch bei einem Augenoptiker geschnuppert. Da man dort aber nur drinnen arbeitet, hat mir das nicht so gefallen. Hier im üK ist es schon etwas anders als auf der Baustelle, da man nur an seinem Objekt arbeitet. Auf der Baustelle hat man viel mehr Bewegung. Wenn ich die Ausbildung als Plattenlegerin abgeschlossen habe, möchte ich vielleicht auch noch einen weiteren Bauberuf erlernen."

Sonja Zurbuchen, 1. Ausbildungsjahr.

Lehrbetrieb: Steiner & Söhne, Goldswil

Formation de carreuse CFC

"Comme mes frères et sœurs travaillent tous dans la construction, cette branche m'intéressait. Lors d'un stage d'apprentissage, j'ai réalisé que le métier de carreuse me plaisait. J'ai également fait un stage chez un opticien, mais comme on ne travaille qu'à l'intérieur, ça ne m'a pas plu. Ici, aux CI, c'est quand-même un peu différent de la vie sur le chantier, vu qu'ici on ne travaille que sur l'objet. Sur le chantier on bouge plus. Lorsque j'aurais achevé ma formation de carreuse, j'aimerais peut-être encore apprendre un autre métier de la construction."

Sonja Zurbuchen, 1^e année de formation.

Entreprise formatrice: Steiner & Söhne, Goldswil

Kursleiter Plattenleger EFZ

"Dadurch, dass es jetzt die neue Attestausbildung gibt, konnten wir die praktische Ausbildung zum Plattenleger EFZ um einige wichtige Themen ergänzen. Die Kursdauer wurde ja auch um zwei Wochen verlängert. Der Unterricht kann damit baustellenorientierter, den Trends entsprechender gestaltet werden. So üben die Lernenden jetzt bereits im ersten Kurs das Auftragen des Klebers mit dem Kamm, bisher hatten wir uns auf das Auftragen von Hand beschränkt. Ausserdem unterrichten wir vermehrt das Ausführen von Plattenböden im Dünnbettverfahren, etwas, was heute eher der Norm entspricht. Und schliesslich gehen wir neu auch auf das Thema der barrierefreien Duschen mit den entsprechenden Abdichtungsarten ein. Unsere Lernenden sollen ja einmal in der Lage sein, auch schwierigere Objekte auszuführen und der Bauherrschaft bei Problemen Lösungen anzubieten. Im üK haben die jungen Berufsleute die Möglichkeit, in Ruhe verschiedene Arbeiten zu üben. Hier macht es nichts, wenn einmal eine Platte zu Bruch geht. Etwas, was auf der Baustelle schon zu Problemen führen kann."

Thomas Vogel, Kursleiter, Bildungszentrum SPV

Chargé de cours pour carreurs CFC

"Du fait qu'il existe maintenant une formation avec attestation, quelques thèmes essentiels ont pu être rajoutés à la formation pratique de carreleur CFC. A cet effet, la durée des cours a été prolongée de deux semaines. Il est ainsi possible de structurer l'enseignement davantage par rapport aux chantiers et aux tendances. Les personnes en formation s'exercent maintenant pendant le premier cours déjà à appliquer la colle avec le peigne, alors que jusqu'à présent nous nous étions limités à l'application à la main. Nous exerçons également davantage la pose de carrelages selon la méthode à lit mince, ce qui répond aujourd'hui de plus en plus à la norme. Et, enfin, nous nous occupons également du sujet des douches sans barrières avec les modes d'étanchéisation correspondants. Nos apprenants doivent en fin de compte également pouvoir exécuter des objets difficiles et proposer des solutions aux maîtres d'ouvrage en cas de problèmes. Dans les CI, les jeunes professionnels ont la possibilité d'exercer les différents travaux en toute quiétude. Ici, ça ne fait rien si l'on devait une fois casser un carreau, un incident qui peut par contre poser des problèmes sur le chantier."

Thomas Vogel, chargé de cours, centre de formation ASC

Die modulare Weiterbildung zum Plattenlegerchef

Wer über eine abgeschlossene Lehre als Plattenleger EFZ und über mindestens vier Jahre Berufspraxis (ohne Lehrzeit) verfügt, kann die modulare Weiterbildung zum Plattenlegerchef absolvieren.

Walter Kammermann, Präsident der QS-Kommission

Der Plattenlegerchef ist eine qualifizierte Fachkraft auf dem Gebiet des Verlegens von Platten aus Keramik, Naturstein, Kunststein und Mosaik. Er verfügt über das nötige Fachwissen, um bei der Beratung, Planung und Ausführung von Plattenlegerarbeiten in allen Bereichen eine qualifizierte Leistung zu erbringen. Voraussetzung für diese Weiterbildung ist die abgeschlossene Berufslehre als Plattenleger mit eidgenössischem Fähigkeitszeugnis (EFZ) und mindestens vier Jahre Berufspraxis (ohne Lehrzeit). Von 2003 bis 2011 haben 93 Fachpersonen diese Weiterbildung erfolgreich absolviert.

Modularer Lehrgang

Der Lehrgang zum Plattenlegerchef ist in sogenannte Module oder Bausteine zerlegt. Jedes Modul umfasst ein bestimmtes Fachgebiet. Für den eidg. Fachausweis «Plattenlegerchef» müssen 4 Pflicht- und 2 Wahlmodule erfüllt werden. Jedes Modul schliesst einzeln mit einer Lernzielkontrolle, dem sogenannten Kompetenznachweis ab. Das heisst: das Fachwissen wird geprüft und bei genügender Leistung erhalten die Absolventen eine Bestätigung, die im Berufspass eingetragen wird. Wenn alle Pflicht- und Wahlmodule erfolgreich abgeschlossen wurden, wird der Fachausweis

La formation continue modulaire de chef carreleur

Pour suivre la formation continue de chef carreleur, il faut avoir achevé un apprentissage de carreleur CFC et compter plus de quatre ans de pratique professionnelle (sans la période d'apprentissage).

Walter Kammermann, Président de la Commission AQ

Le chef carreleur est un spécialiste qualifié dans le domaine de la pose de carreaux de céramique, de pierre naturelle, de pierre artificielle et de mosaïque. Il dispose des connaissances professionnelles nécessaires pour apporter des prestations qualifiées globales au niveau du conseil, de la planification et de l'exécution de travaux de carrelage. Pour suivre cette formation continue, il faut avoir achevé un apprentissage de carreleur avec certificat fédéral de capacité (CFC) et compter au moins quatre ans de pratique professionnelle (sans la période d'apprentissage). 93 professionnels ont achevé cette formation continue avec succès entre 2003 et 2011.

Cursus modulaire

Le cursus de chef carreleur est réparti en soi-disant modules ou unités d'enseignement. Chaque module traite un certain domaine professionnel. Pour obtenir le brevet fédéral de « chef carreleur », il faut avoir achevé quatre modules obligatoires et deux modules à option. Chaque module est conclu séparément par ce que l'on appelle un contrôle des objectifs d'apprentissage, le soi-disant justificatif de compétences. Ceci signifie que les connaissances professionnelles sont testées et, si le résultat est suffisant, les participants obtiennent une confirmation qui est inscrite au passeport professionnel. Ce n'est que lorsque tous les



Module à option forme et couleur



Wahlmodul Form und Farbe

ausgestellt. Die Modulabschlüsse richten sich nach dem vom Eidg. Volkswirtschaftsdepartement genehmigten Reglement aus dem Jahr 2000.

Pflichtmodule

- Berechnen/Informatik: Erstellen von diversen Berechnungen am Bau und von Materialauszügen. Zweckmässiges Anwenden von modernen Kommunikationsmitteln.
- Baukonstruktion: Wahl der richtigen Massnahme zur fachgerechten Verlegung, basierend auf der vorgegebenen Konstruktion am Bau.
- Bauadministration: Richtiges Führen von Mitarbeitenden und Lernenden auf der Baustelle. Korrektes Erstellen von einfachen Dokumenten wie Rapporten, Abmahnungen etc.
- Baustellenorganisation: Selbständiges Organisieren und Überwachen von Baustellen. Übernahme der Verantwortung gegenüber Bauherr/Architekt/Bauführung.

Wahlmodule

Der SPV führt eine Liste mit den anerkannten Ausbildungsgängen, die als Wahlmodul durch die Qualitätssicherungskommission anerkannt sind. Es sind folgende Module: Form und Farbe, Kommunikation, Natursteinleger SPV/NVS, Berufsbildnerkurs.



Weiterbildung zum Plattenlegerchef

"Ich habe mich dazu entschieden, die Weiterbildung zum Plattenlegerchef anzugehen, da ich es etwas Sinnvolles finde. Vor allem in Hinblick auf meine berufliche Zukunft kann ich mit einer abgeschlossenen Weiterbildung einen zusätzlichen Vorteil vorzuweisen. Damit bin ich flexibler und es stehen mir mehr Möglichkeiten offen."

Mario Häfeli, Plattenleger.

Arbeitgeber: Saxer Plattenbeläge AG, Buchs (AG)

modules obligatoires et à option ont été achevés avec succès que l'on obtient le brevet professionnel. La réussite des modules est déterminée selon le règlement du département fédéral de l'économie datant de l'année 2000.

Modules obligatoires

- *Calcul/informatique: Etablissement de différents calculs dans le bâtiment et au niveau des extraits de matériaux. Utilisation appropriée des moyens de communication modernes.*
- *Construction: Choix des mesures adéquates pour la pose dans les règles de l'art, en raison de la construction imposée dans le bâtiment.*
- *Administration: Gestion appropriée des collaborateurs et personnes en formation sur le chantier, rédaction correcte de simples documents, comme les rapports, mises en demeure etc.*
- *Organisation: Organisation et surveillance autonome de chantiers. Prise en charge de la responsabilité envers le maître d'ouvrage/l'architecte/la direction du chantier.*

Modules à option

L'ASC tient une liste de cursus approuvés qui sont reconnus comme modules à option par la commission de garantie de qualité. Il s'agit des modules suivants: *Forme et couleur, Communication, Poseur de pierres naturelles ASC/NVS, Cours de formateur en entreprises.*

Formation continue comme chef carreleur

"Je me suis décidé pour la formation continue de chef carreleur car je trouve que c'est un choix judicieux. Surtout sous l'aspect de mon avenir professionnel, le fait d'avoir suivi cette formation continue me procure un avantage supplémentaire. Je suis donc plus flexible et davantage de possibilités me sont ouvertes."

Mario Häfeli, carreleur.

Employeur: Saxer Plattenbeläge AG, Buchs (AG)

Die Meisterschule – Kaderschmiede des SPV

Die Ausbildung zum eidg. dipl. Plattenlegermeister mit geschütztem Titel und staatlichem Diplom gilt zu Recht als Kaderschmiede des Schweizerischen Plattenverbands SPV.

Roman Bründler, Präsident Prüfungskommission HFP

Das Ziel der Meisterschule ist es, dass die Absolventen einen Betrieb mit drei bis sieben Mitarbeitenden in allen Bereichen korrekt führen können.

Als Voraussetzung dazu ist insbesondere gefordert:

- Die Fähigkeit, einen Betrieb nach kaufmännischen Grundsätzen zu führen.
- Kenntnisse der Grundzüge von Büro- und Betriebsorganisation zu besitzen.
- Die Fähigkeit, Personal zu rekrutieren, Lernende auszubilden und seine Mitarbeitenden zu führen.
- Kenntnisse darüber, wie Werbung aufgebaut ist und wie eine Erfolgskontrolle durchgeführt wird.
- Die Fähigkeit, einen Bau zu führen und Kenntnisse bezüglich Untergründe, AVOR, Merkblätter usw.
- Das Beherrschen von Ausmass, Abrechnung und Kalkulation
- Kenntnisse seinen Rechten und Pflichten im Umgang mit Bauherren, Architekten sowie Behörden und Ämtern.

Und nicht zuletzt weiss ein diplomierter Plattenlegermeister auch, seine Position im Beruf im Einklang mit Familie und Freizeit zu leben.

Fachliche und menschliche Weiterbildung

Um dieses Ziel zu erreichen, werden die Absolventen der Meisterschule in knapp eineinhalb Jahren und in rund 630 Lektionen in folgenden Schwerpunktfächern ausgebildet:

- Konstruktionstechnik
- Offert- und Abrechnungswesen
- Berufskunde
- Bauführung
- Geschäftsführung

Le cours de maîtrise – la pépinière de l'ASC

La formation de maître carreleur avec brevet fédéral et titre protégé est considérée à juste titre comme pépinière de l'Association Suisse du Carrelage ASC

Roman Bründler, Président de la Commission d'examen de maîtrise fédérale

L'objectif du cours de maîtrise est de permettre aux participants de gérer correctement tous les domaines d'une entreprise de trois à sept collaborateurs.

Il faut en particulier disposer des aptitudes suivantes:

- *La capacité de gérer une entreprise selon des principes commerciaux.*
- *Disposer de connaissances sur les bases de la bureautique et de l'organisation d'entreprise.*
- *La capacité de recruter et de gérer du personnel et de former des apprenants.*
- *Avoir des connaissances sur la manière dont se structure la publicité et comment effectuer un contrôle des résultats.*
- *La capacité de gérer un chantier et des connaissances sur les fondations, AVOR, notices etc.*
- *La maîtrise de cotations, décomptes et calculs.*
- *Des connaissances sur les droits et les obligations découlant du contact avec les maîtres d'ouvrage, architectes ainsi qu'avec les autorités et les administrations.*

Et, enfin, un maître carreleur diplômé doit également être capable de gérer sa position professionnelle en accord avec sa famille et ses loisirs.



Formation continue sur le plan professionnel et humain



Der Unterricht ist stark praxisorientiert aufgebaut. Die über zwanzig Referenten des Lehrgangs müssen über methodisch-didaktisches Verständnis zur Wissensvermittlung verfügen und sollen auch im angestammten Fachbereich tätig sein.

Die Höhere Fachprüfung wird nach einem Reglement durchgeführt und steht unter der Aufsicht des Bundesamtes für Bildung und Technik (BBT). Die Auflagen sind allen Absolventen bei Schulbeginn bekannt. Nach Abschluss eines Ausbildungsgangs analysiert die Schulleitung den Ausbildungsstoff und aktualisiert die verschiedenen Themengebiete bis zum nächsten Schulbeginn.

Formation continue sur le plan professionnel et humain

Pour atteindre ces objectifs, les participants au cours de maîtrise sont formés pendant environ 630 leçons en près d'une année et demie dans les matières clés suivantes:

Stephan Peter

- Technique de construction
- Devis et décomptes
- Connaissances professionnelles
- Direction de chantier
- Gestion d'entreprise

L'enseignement est fortement orienté sur la pratique. Les plus de vingt intervenants du cursus doivent disposer d'une conception méthodique-didactique qui les habilite à transmettre les connaissances et en même temps travailler dans le domaine professionnel qu'ils enseignent.

Meisterschule und -prüfung ist auch Lebensschule

Ich selbst konnte in den letzten 20 Jahren viele junge Menschen durch die Ausbildung zum Plattenlegermeister begleiten und bin immer wieder beeindruckt, mit wie viel Wille, Engagement und Begeisterung die jungen Berufsfachleute ihre Ausbildung angehen und bewältigen.

Ein sehr wichtiger Faktor in der Ausbildung ist auch die Dynamik in der Gruppe. Das heisst, die Stärkeren helfen den Schwächeren. Der Erfahrungsaustausch innerhalb der Klasse ist zentral und motivierend. Mit speziellen Anlässen wie Grillabend, Betriebsbesichtigung, Knigge-Kurs usw. wird der Zusammenhalt in der Klasse gefördert.

L'examen professionnel supérieur se déroule selon un règlement et est supervisé par l'Office fédéral de la formation professionnelle et de la technologie (OFFT). Les exigences sont connues par les participants au début de la formation. A la fin d'un parcours de formation, les responsables des cours analysent les matières didactiques et actualisent les différentes thématiques jusqu'au début de la prochaine période scolaire.

Aussi bien le cours que l'examen de maîtrise sont une école de la vie

J'ai pu moi-même accompagner de nombreux jeunes gens dans leur formation de maître carreleur au cours des 20 dernières années et je suis régulièrement impressionné par la forte volonté, l'engagement et l'enthousiasme avec lequel ces jeunes professionnels se lancent dans leur formation et la maîtrisent. Un facteur très important de la formation est aussi la dynamique de groupe, ce qui signifie que les plus forts aident les moins forts. L'échange d'expériences à l'intérieur de la classe est essentiel et motivant. Des événements particuliers comme des soirées barbecue, des visites d'entreprises, des cours de règles de conduite, etc. encouragent la solidarité dans la classe.



Fachliche und menschliche Weiterbildung



Was hat mir die Plattenleger-Meisterschule gebracht?

"Mit dem Besuch der Meisterschule habe ich alle wichtigen Faktoren erlernt, um erfolgreich ein Unternehmen zu führen. Dank dem fachlichen Selbstvertrauen, dem Wissen über Normen und Konstruktionen, dank einer professionellen Kundenberatung, der Qualität und Quantität, die ich von meinen Mitarbeitern verlange, und der Seriosität der Unternehmung, steigt die Anerkennung unserer Arbeitsleistung, so dass beim Kunden schliesslich nicht mehr nur der Preis im Vordergrund steht.

Als Mitglied der Prüfungskommission liegt mir sehr viel daran, dass die Plattenleger-Meisterschule einen hohen Stellenwert geniesst, dass sie stetig verbessert wird und zeitgerecht bleibt."

Damian Cavelti, eidg. dipl. Plattenlegermeister

Que m'a apporté le cours de maîtrise fédérale de carreleur?

"Au cours de maîtrise j'ai appris les principes fondamentaux comment gérer avec succès une entreprise. Ma confiance en mes capacités professionnelles, mes connaissances sur les normes et les constructions, mais aussi un conseil client professionnel, la qualité et la quantité que j'exige de mes collaborateurs et la sérieux de l'entreprise contribuent à améliorer la perception de nos prestations, afin que le prix ne soit finalement plus le seul élément décisif pour le client.

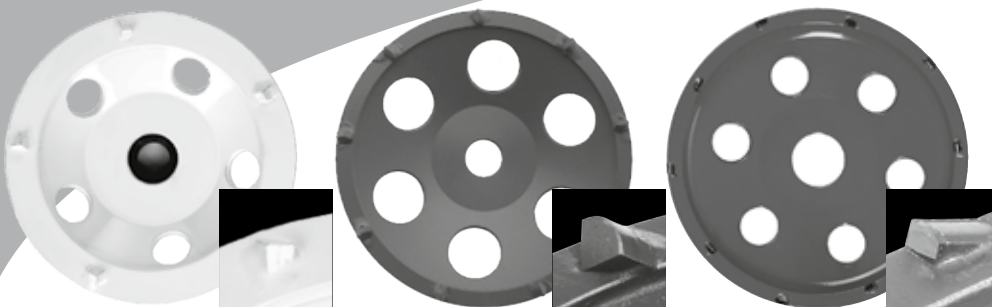
En tant que membre de la commission d'examen il me tient à cœur que le cours de maîtrise pour carreleurs jouisse d'une bonne réputation, qu'il soit en permanence amélioré et qu'il reste actuel et moderne."

Damian Cavelti, maître carreleur avec diplôme fédéral

Anzeige

Geschliffen gut!

Unsere PKD-Werkzeuge sorgen für die gewünschten Resultate.



Rosset
TECHNIK



Rosset Technik
Maschinen und Werkzeuge AG
Ebersmoos, CH-6204 Sempach
Telefon 041 462 50 70
Telefax 041 462 50 80
info@rosset-technik.ch
www.rosset-technik.ch



Turboschnell Super rapide

Sikalastic®-1K Quick

Dichtungsschlämme / Coulis d'étanchéité

Platten verlegen nach nur 1 – 3 Stunden

Pose des carreaux après seulement 1 – 3 heures



Sika Schweiz AG, Tüffenwies 16, CH-8048 Zürich
Gratis-Bestell-Nr. / numéro gratuit pour vos commandes 0800 82 40 40
auftragsabwicklung.schweiz@ch.sika.com, www.sika.ch,

Innovation & Consistency | since 1910

Die modulare Weiterbildung zum Natursteinleger/Natursteinleger-Fachmann

Das Versetzen von Natursteinen ist eine anspruchsvolle Arbeit und verlangt umfassende Kenntnisse. Daher wurde eine modulare Weiterbildung zum Natursteinleger sowie zum Natursteinleger-Fachmann konzipiert.

Alois Renggli, Leiter Ausbildung

Der Schweizerische Plattenverband (SPV) und der Natursteinverband Schweiz (NVS) haben zusammen eine modulare Weiterbildung zum Thema Naturstein erarbeitet. Ausgebildete Natursteinleger verfügen über die notwendigen praktischen Fertigkeiten und theoretischen Kenntnisse, um Natursteine qualifiziert versetzen zu können. Und ausgebildete Natursteinfachleute besitzen qualifizierte Kenntnisse zur Abwicklung aller Arbeiten rund ums Natursteinversetzen.

Natursteinleger SPV/NVS

Der modulare Aufbau dieser Schulung sieht vor, dass für den Praktiker auf der Baustelle ein Vorbereitungs- und ein Vertiefungsmodul angeboten wird. Rund 60 % dieser Weiterbildung bezieht sich auf die manuelle Tätigkeit. Die Unterrichtsbereiche gliedern sich in die Themen Kundenberatung und Administration, Natursteine versetzen, Service und Unterhaltsarbeiten, Arbeitssicherheit, Gesundheitsschutz und Ökologie. Die Schulung mit Prüfung dauert pro Modul rund 35 Stunden.

La formation continue modulaire de spécialiste de la pose de pierres naturelles

La pose de pierres naturelles est un travail exigeant et requiert de vastes connaissances. C'est pourquoi une formation continue modulaire de carreleur de pierres naturelles et de spécialiste de la pose de pierres naturelles a été mise sur pied.

Alois Renggli, responsable de la formation

L'Association Suisse du Carrelage (ASC) et la Fédération suisse de la pierre naturelle (NVS) ont élaboré ensemble une formation continue modulaire sur le thème de la pierre naturelle. Des carreleurs de pierres naturelles formés disposent des habiletés pratiques et des connaissances théoriques nécessaires à la pose de pierres naturelles dans les règles de l'art. Les spécialistes de la pose de pierres naturelles disposent de connaissances qualifiées sur le déroulement de l'ensemble des travaux se référant à la pose de pierres naturelles.

Carreleur de pierres naturelles ASC/NVS

La structure modulaire de cette formation prévoit un module de préparation et de perfectionnement pour le praticien sur le chantier. Environ 60 % de cette formation continue se réfère aux activités manuelles. L'enseignement se concentre sur le conseil à la clientèle et l'administration, la pose de pierres naturelles, les travaux de service et d'entretien, la sécurité au travail, la protection de la santé et l'écologie. La durée de la formation, y compris les examens, est d'environ 35 heures par module.

Anzeige



Fräs-Box

Weitere Informationen unter
www.casaton.ch





Der Weg zum Natursteinleger SPV/NVS und zum Natursteinleger-Fachmann SPV/NVS

Le parcours de formation comme carreleur de pierre naturelle ASC/NVS et spécialiste de la pose de pierre naturelle ASC/NVS

**Vorbereitungs-
modul**

Praktiker

**Module
préparatoire**
Praticien

Prüfung

Praktische Arbeit und
Fachgespräch

Examens

*Travail pratique
et entretien
professionnel*

Vertiefungs-Modul

Praktiker

**Module de
perfectionnement**
Praticien

Prüfung

Natursteinleger

Praktische Arbeit und
Fachgespräch

**Examen carreleur de
pierres naturelles**

*Travail pratique
et entretien
professionnel*

Fachmodul

Führungskräfte

Module spécialisé

Cadres dirigeants

**Prüfung
Natursteinleger-
Fachmann**

Abschlussarbeit,
Präsentation

**Examen de spécia-
liste de la pose de
pierres naturelles**
*Mémoire,
présentation*

Anzeige

**Epoxi-
Clean**

www.ct-chemie.ch

CT-CHEMIE
GMBH

GENWERBESTRASSE 10 · CH-3423 ERSIGEN
FON 034 448 10 10 · FAX 034 448 10 11
E-MAIL: INFO@CT-CHEMIE.CH

Zur Schulung und zur Prüfung wird zugelassen, wer:

- a) mindestens 4 Jahre Erfahrung im Versetzen von Natursteinen hat, oder
- ein Fähigkeitszeugnis als Plattenleger EFZ besitzt, oder
 - ein Fähigkeitszeugnis einer technischen Berufslehre der Baubranche besitzt und 2 Jahre Berufspraxis im Versetzen von Natursteinen nachweist, oder
 - einen gleichwertigen Ausweis besitzt und mindestens 2 Jahre Berufspraxis im Versetzen von Natursteinen nachweist
- b) die Schulungskosten fristgerecht bezahlt hat.

Natursteinleger-Fachmann SPV/NVS

Das Fachmodul, das sich an operativ tätige Führungskräfte richtet, umfasst die Unterrichtsbereiche Kundenberatung, Konstruktionstechnik und Bauführung. Für die Schulung und die Prüfung sind rund 35 Stunden eingesetzt.

Zur Schulung wird zugelassen, wer:

- a) die beiden Prüfungen des Vorbereitungs- und Vertiefungsmodul Natursteinleger bestanden hat, oder
- die Höhere Fachprüfung als Plattenlegermeisters erfolgreich abgeschlossen hat, oder
 - eine gleichwertige Ausbildung, resp. Erfahrung nachweisen kann
- b) die Schulungskosten fristgerecht bezahlt hat.

Est admise à la formation et aux examens toute personne qui dispose:

- a) d'au moins 4 ans d'expériences dans la pose de pierres naturelles, ou*
- d'un certificat de capacité de carreleur CFC, ou*
 - d'un certificat de capacité d'un autre apprentissage technique de la branche de la construction et d'au moins 2 ans de pratique professionnelle dans la pose de pierres naturelles, ou*
 - d'un certificat équivalent et d'au moins 2 ans de pratique professionnelle dans la pose de pierres naturelles*
- b) et qui a réglé les frais de cours dans les délais.*

Spécialiste de la pose de pierres naturelles ASP/NVS

Le module spécialisé s'adresse aux cadres dirigeants opérationnels et comprend les domaines d'enseignement conseil à la clientèle, technique de construction et gestion de chantier. La durée prévue pour la formation et les examens est d'environ 35 heures.

Est admise à la formation toute personne qui:

- a) a achevé avec succès les deux examens préparatoires et de perfectionnement de carreleur de pierre naturelle, ou*
- a achevé avec succès l'examen de maîtrise de maître carreleur, ou*
 - dispose d'une formation respectivement expérience équivalente*
- b) a réglé les frais de cours dans les délais.*

Anzeige

Designräume werden wahr! Dank optimierter Linienentwässerung.

Globales,
bodenbündiges
Duschen-
und Rinnen-
sortiment



- alle Typen mit Gefälle (Bodenelement und Rinne), optimaler Strömungsverlauf
- reinigungs- und hygienefreundlich, Sifon mit Geruchverschluss
- hohe Sicherheit dank patentiertem Wandflansch
- erfüllt SIA 181 Normen



System wedi Rioluta+



System Muro Wall drain



System wedi Fundo



unidrain Rinnen



Thumag AG
Alleestrasse 9 · CH-9326 Horn
Telefon 071 844 40 40 · Fax 071 844 40 49
info@thumag.ch · www.thumag.ch



The Danish Design Prize
2010/11



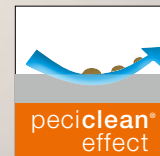
product
design
award
2010



SauberFuge!



PCI Geofug[®]
Die Fuge, die sich fast von selbst reinigt



Besuchen Sie uns
an der Swissbau
Halle 1.1 Stand B70

PCI Geofug[®] –
die Geopolymer-Komfortfuge für alle keramischen Beläge im Innenbereich.
Dank des **peciclean**[®] effect reinigt sie sich fast von selbst – damit Fugen
lange schön und hygienisch bleiben.

A brand of

BASF

The Chemical Company

Berner Plattenleger wird Berufsweltmeister

Thomas Gugger, ein junger Plattenleger aus dem bernischen Heimenschwand, hat an den Berufsweltmeisterschaften «WorldSkills» in London die Goldmedaille gewonnen. Mit 532 von 600 möglichen Punkten setzte er sich gegenüber seinen internationalen Mitstreitern durch.

Therese Schwender

Der 20-jährige Thomas Gugger aus Heimenschwand (BE) hat an den internationalen Berufsweltmeisterschaften, die anfangs Oktober in London stattgefunden haben, alle anderen Nationen hinter sich gelassen und das begehrte goldene Edelmetall in der Berufsgattung Plattenleger erobert. Mit hervorragenden 532 Punkten auf einer Bewertungsskala von maximal 600 verwies er den Deutschen Kollegen auf den zweiten und die Teilnehmer aus Österreich, Südtirol/Italien und Korea gemeinsam auf den dritten Platz. Nach genau vier Jahren holt der im September 2010 zum



Der frischgebackene Weltmeister wird geehrt.

On fête le champion du monde fraîchement élu

Un carreleur bernois est champion du monde

Thomas Gugger, un jeune carreleur de Heimenschwand dans le canton de Berne, a remporté la médaille d'or aux championnats du monde des métiers «WorldSkills» à Londres. Avec 532 de 600 points possibles, il s'est imposé face à tous ses concurrents internationaux.

Therese Schwender

Thomas Gugger de Heimenschwand (BE), âgé de 20 ans, a laissé toutes les autres nations derrière lui et a remporté la médaille d'or convoitée dans le secteur du carrelage aux championnats du monde des métiers qui se sont déroulés au mois d'octobre à Londres. Avec un excellent score de 532 points sur une échelle de 600 points au maximum, il a renvoyé son collègue allemand à la deuxième et les participants de l'Autriche, de Tyrol du Sud/Italie et de la Corée en commun à la troisième place. Après tout juste quatre ans, le Bernois, couronné champion suisse en septembre 2010, a ainsi ramené une médaille d'or internationale à Dagmersellen. Au cours des quatre jours de compétition, ce champion du monde jovial et plein d'entrain, a prouvé sa persévérance et ses nerfs solides avec son calme habituel. Thomas Gugger travaille actuellement dans son entreprise formatrice, la maison Keramik Allenbach à Hünibach. Le propriétaire, Roger Allenbach, avait gagné lui-même la médaille d'argent en 1993 à Taipei/Taiwan. Le succès professionnel de ce jeune homme au niveau national et international prouve que des jeunes de vingt ans sont capables de se prouver et de faire bouger les choses dans des métiers artisanaux bien au-delà des frontières de leur commune ou de leur canton.

Succès également au classement des nations

La Suisse occupe le troisième rang, derrière la Corée et le Japon. La Suisse est ainsi également la meilleure nation européenne. Le bilan remarquable de l'équipe suisse: 6 médailles d'or, 5 d'argent et 6 de bronze.



Schweizermeister gekürte Berner somit wieder eine internationale Goldmedaille nach Dagmersellen. Der aufgestellte und fröhliche Berufsweltmeister hat während des viertägigen Wettkampfs in seiner ruhigen Art seine Ausdauer und seine Nervenstärke unter Beweis gestellt. Thomas Gugger arbeitet aktuell in seinem Lehrbetrieb, der Firma Keramik Allenbach in Hünibach. Der Inhaber, Roger Allenbach, gewann 1993 in Taipei/Taiwan die Silbermedaille.

Der nationale und internationale Berufserfolg des 20-Jährigen beweist, dass junge Menschen in handwerklichen Berufen weit über die Gemeinde- und Kantonsgrenzen hinaus etwas bewirken und beweisen können.

Erfolg auch in der Nationenwertung

Die Schweiz belegt in der Nationenwertung hinter Korea und Japan den dritten Rang. Damit stellt die Schweiz auch die beste europäische Nation dar. Die stolze Bilanz des Schweizer Teams: 6 Gold-, 5 Silber- und 6 Bronzemedailen.

Wir gratulieren Thomas Gugger



Thomas Gugger hat an den Berufsweltmeisterschaften in London mit unseren weber-Produkten* Gold geholt!

 **weber**
SAINT-GOBAIN



*von allen Teilnehmern wurden für die world skills in London ausschliesslich weber Produkte verarbeitet. Thomas Gugger benutzte die bewährten weber Produkte auch im Training und bei seinem Arbeitgeber.

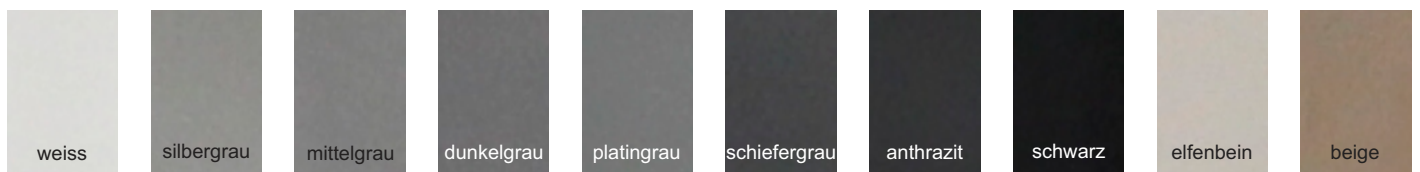
weber Silikon K+N



Jetzt neu in **matter** Qualität erhältlich!



Für Keramik & Naturstein



* abgebildete Farben aus drucktechnischen Gründen nicht verbindlich

PR Bericht • Villeroy & Boch Fliesen Für ästhetische Orte mit funktionaler Vielfalt

Ein Bodenkonzept für moderne Architekturen aus vilbostone Feinsteinzeug.

Mit hohem Anspruch an Materialität und rutschhemmende Eigenschaften sind die Fliesen PLACE von Villeroy & Boch für verschiedenste Anwendungsbereiche innen und aussen bestens gerüstet. Das variantenreich strukturierte Oberflächendesign in Creme, Grau, Greige und Schwarz eignet sich für Beläge mit dem Anspruch an natürliche Modernität. Haptisch leicht strukturiert zeigt der Belag in der Optik ein vielfältig natürlich anmutendes Gesamtbild in jeweils homogener Farbstellung.

Auch technisch bietet PLACE beste Voraussetzungen. So ist beispielsweise die Norm «rutschhemmend R10, Barfuss B» – keine alltägliche Funktion, die jede Fliesenserie mit sich bringt. PLACE bietet dies nicht nur bei den 7,5er Mosaiken, sondern bis zum Grossformat 60 x 60 cm. Damit werden diese Fliesen für Eingangsbereiche öffentlicher Gebäude interessant sowie z. B. auch für begehbare, bodenebene Duschen.

PLACE – die lösungsorientierten Details:

- anspruchsvolles Design mit strukturierten, matten Oberflächen
- 30 x 60 cm und 60 x 60 cm mit R9 sowie R10/Barfuss B
- 45 x 90 cm mit R9
- Schnittmosaik 7,5 x 7,5 cm (Netz geklebt auf 30 x 30 cm) mit Rutschhemmung R10/B
- Treppenfliesen und Sockel
- Rektifizierung, Monokaliber, einheitliche Materialstärke über alle Formate
- Modularität
- frostsicher, für Innen- und Aussenbereich geeignet.

Email: info@vb-fliesen.com

www.villeroy-boch.com/professionals

Rapport de presse • Villeroy & Boch carrelages Pour des endroits à la fois esthétiques et fonctionnels

Un concept de revêtement de sol en grès porcelainé vilbostone pour des réalisations architecturales modernes.

Avec leur niveau de qualité et leurs propriétés antidérapantes, les carreaux PLACE de Villeroy & Boch sont le revêtement idéal pour les mises en œuvre les plus diverses aussi bien à l'intérieur qu'à l'extérieur. La structure de leur riche design décliné en crème, gris, grège et noir s'adresse aux revêtements qui se veulent à la fois naturels et modernes. Le carrelage dévoile au toucher, une légère structure variée et d'aspect naturel aux couleurs homogènes.

Au niveau de la technique, PLACE offre également les meilleures conditions. C'est ainsi par exemple que la norme « antidérapant R10, pieds nus B » n'est pas une propriété que l'on rencontre tous les jours dans le carrelage. PLACE offre cette fonctionnalité sur tous ses formats, depuis la mosaïque 7,5 x 7,5 cm jusqu'au grand format 60 x 60 cm. Ces carreaux sont ainsi très intéressants aussi bien pour les halls d'entrée des bâtiments publics que pour les douches à l'italienne par exemple.



Esthétique et de haute qualité, la série de carreaux PLACE en grès porcelainé vilbostone, offre une surface antidérapante pour tous les champs d'application. © Villeroy & Boch, V&B Fliesen GmbH

PLACE

*Fliesen für die
moderne Architektur*

Weitere Inspirationen:

www.vorstellungswelten.com oder scannen
Sie diesen Code mit Ihrem Smartphone



WWW.VILLEROY-BOCH.COM



Die ästhetisch hochwertige Fliesenserie PLACE aus vilbostone Feinsteinzeug bietet rutschhemmende Oberflächen für alle Anwendungsbereiche.
© Villeroy & Boch, V&B Fliesen GmbH

PLACE – des détails qui apportent des solutions :

- un design ambitieux aux finitions structurées et mates
- des 30 x 60 cm et des 60 x 60 cm en R9 ainsi que R10 / pieds nus B
- des 45 x 90 cm en R9
- une mosaïque découpée en 7,5 x 7,5 cm (collée sur trame en panneaux de 30 x 30 cm) antidérapante R10 / B
- des marches d'escalier et des plinthes
- des carreaux rectifiés, de pige unique et d'épaisseur uniforme dans tous les formats
- des carreaux modulaires
- des carreaux insensibles au gel, pouvant être mis en œuvre aussi bien à l'intérieur qu'à l'extérieur.

Email: info@vb-fliesen.com

www.villeroy-boch.com/professionals

PR Bericht • Thumag «unidrain®» Generalvertretung Schweiz

Die Schweizer Generalvertretung wedi, welches die bekannten und bewährten Duschsyste me wedi Riolita+, wedi Fundo und Muro wall drain vertreibt, ergänzt ihr Programm um ein gewichtiges Element.

Mit dem Rinnenprogramm unidrain® aus Dänemark wird das Sortiment optimal ergänzt und das bestehende Duschsyste m wedi Riolita+ optimiert.

Die wesentlichsten Merkmale dieser tiefgezogenen Chromstahlrinnen (ohne Schweissstellen) liegen im integrierten Gefälle innerhalb des Rinnenkörpers. Dadurch ist ein optimaler Strömungsverlauf gewährleistet und verhindert jeglichen Wasserrückstau. Das europ. patentierte Wandflansch-System bietet Sicherheit und schützt wirkungsvoll vor unerwünschten Wasserschäden zwischen Rinne und Wandanschluss. Sämtliche Rinnentypen sind mit diversen, auf die jeweiligen Bedürfnisse abgestimmten Abflüssen kompatibel. Jede Siphonlösung ist mit Geruchsverschluss versehen und gewährleistet Komfort und optimale Hygiene. Speziell für Hotel und Ferienwohnungen besteht ein Siphon Typ mit Selbstverschluss, somit können keine störenden Geruchsbelästigungen entstehen.

Eine grosse Auswahl an hochwertigen Design-Rostabdeckungen gehört zum breiten Lieferprogramm. Davon zeugen diverse europäische Design-Auszeichnungen. Ergänzt wird das Zubehör-Sortiment mit passenden Ablagesystemen, welche auf die Rinnenlösung abgestimmt sind.

Die unidrain® Rinnen sind durch anerkannte Institute geprüft und zugelassen. Für die Schweiz werden die Normen nach SIA 181 erfüllt.

Diese hochwertigen Rinnen-Lösungen werden über den qualifizierten Fachhandel angeboten

Weitere Informationen sind erhältlich über

Thumag AG, Generalvertretung unidrain® und wedi® Schweiz
Alleestrasse 9, CH-9326 Horn
Tel. +41 71 844 40 40, Fax +41 71 844 40 49
info@thumag.ch, www.thumag.ch
www.wedi.ch, www.unidrain.ch

Rapport de presse • Thumag « unidrain® » représentation générale suisse

Le représentant général suisse de wedi, qui commercialise avec succès les systèmes de douche fiables et renommés wedi Riolita+, wedi Fundo et Muro wall drain, enrichit son programme avec un élément de haut intérêt.

Le programme de rigoles unidrain® du Danemark complète la gamme de manière idéale et le système de douche actuel wedi Riolita+ s'en trouve optimisé.

La particularité de ces rigoles en acier chromé est leur emboutissage profond (exempt de soudures) ainsi que leur inclinaison intégrée. Ceci permet d'assurer un tracé d'écoulement optimal empêchant tout reflux d'eau. Le système de bride breveté au niveau européen assure un maximum de sécurité et résout les problèmes liés à l'étanchéité. Le raccord entre la rigole et le mur ne subira plus de dégâts. L'ensemble des types de rigole est compatible avec les divers corps d'avaloir disponibles. Un autre avantage est le dispositif anti-odeur intégré. Chaque solution de siphon garantit un haut standard de confort et d'hygiène. Un type de siphon à verrouillage automatique, retenant les odeurs désagréables, a été conçu en particulier pour les hôtels et appartements de vacances.

En outre, un vaste choix de plaques de finition de grande qualité au design exclusif est à votre disposition. A plusieurs reprises, l'excellence de leur design a obtenu des prix au niveau européen. Assorti à l'évacuation au sol, l'élégant porte-savon apporte l'ultime touche de perfection à la salle de bains. Plusieurs modèles sont disponibles.

Les rigoles unidrain® sont certifiées et approuvées par divers instituts reconnus. Le système unidrain est conforme aux normes suisses SIA 181.

Ces solutions de rigoles haut de gamme sont commercialisées par le biais de distributeurs spécialisés.

Des informations supplémentaires sont disponibles chez

Thumag SA, représentant général unidrain® et wedi® Suisse
Alleestrasse 9, CH-9326 Horn
tél. +41 71 844 40 40, fax +41 71 844 40 49
info@thumag.ch, www.thumag.ch
www.wedi.ch, www.unidrain.ch

NOUVEAU / NEU

La solution
pour vos formes de pentes

Die Lösung
für Ihre Gefälle



CERMIFORM



Polyvalence / Vielseitigkeit:

Forme de pente et forte épaisseur.
Für Gefällsspachtelungen

Excellente maniabilité / Hervorragendes Handling:

Jusqu'à 40mm d'épaisseur. Bis 40 mm Dicke.

Rapidité / Schnell:

Recouvrable après 3h.
Schnelle Abbindung
nach 3 Std.



PR Bericht • Mapei Spezialfugenmörtel «Mapei Ultracolor Plus»

Der Spezialfugenmörtel «Mapei Ultracolor Plus» wurde auf den Deutschen Fliesentagen in Ulm mit dem Innovationspreis 2011 ausgezeichnet. Die Jury des vom Fachverband Fliesen und Naturstein im Zentralverband des Deutschen Baugewerbes (ZDB) in diesem Jahr erstmals durchgeführten Innovationswettbewerbs zeigte sich dabei von der Vielzahl der positiven Eigenschaften der innovativen Allround-Fuge überzeugt.

Eine Fuge für alle Anwendungen und mit hohem Sicherheitspotential: Diese Konzeption steckt hinter der Flexfuge Mapei Ultracolor Plus. Der flexible, kunststoffvergütete und schnell erhärtende Fugenmörtel eignet sich dank seines festen und dichten Gefüges ebenso für die Verfügung keramischer Fliesen und Platten aller Art wie für Natur-, Kunst- und Betonwerksteinplatten sowie für Glas- und Natursteinmosaik – und dies sowohl innen als auch aussen an Fassaden oder auf Balkonen und Terrassen.

Weltweit einzigartig ist die Rezeptur von Ultracolor Plus, die völlig frei von Portlandzement ist. Dies sorgt dafür, dass es neben einer reduzierten CO₂-Bilanz auch zu keinerlei Ausblühungen und damit optischen Beeinträchtigungen kommt. Die Mapei DropEffect®-Technologie in Kombination mit der MAPEI BioBlock®-Technologie verbessert zusammen mit speziellen hydrophoben Additiven die wasser- und schmutzabweisenden Eigenschaften der Fugenoberflächen. Auf diese Weise verfügt der emissionsarme Fugenmörtel über ein extrem hohes Sicherheitspotential gegenüber mechanischen und thermischen Belastungen sowie negativen biologischen Prozessen.

Die schnell belastbare Flexfuge, die es in 27 unterschiedlichen Farben gibt, eignet sich für Fugenbreiten von 2 bis 20 mm. Diese Vielzahl an positiven Eigenschaften des multifunktionalen Hochleistungsfugenmörtels überzeugte auch die Jury, die den in diesem Jahr erstmals vom Fachverband Fliesen und Naturstein ausgeschriebenem Innovationspreis beurteilte. Denn so werden die häufig anzutreffenden optischen Qualitätsein-

Rapport de presse • Mapei Mortier de joint spécial « Mapei Ultracolor Plus »

Le mortier de joint spécial « Mapei Ultracolor Plus » a reçu le prix de l'innovation 2011 à Ulm lors des journées du carrelage allemandes. Le jury du concours de l'innovation, organisé pour la première fois cette année par l'association professionnelle de carrelage et de pierre naturelle dans le comité central de l'industrie allemande du bâtiment (ZDB), s'est montré convaincu par la multitude de caractéristiques du joint innovant Allround.

Un joint pour toutes les utilisations, avec un potentiel de sécurité élevé : cette conception se cache derrière le joint flexible Mapei Ultracolor Plus. Grâce à sa texture solide et dense, le mastic élastique, enrichi en colle et à durcissement rapide, convient aussi bien pour les joints de carreaux et plaques céramiques naturelles ou artificielles de tous types, que pour ceux des dalles en béton ou de la mosaïque en pierre naturelle ou en verre – et cela aussi bien à l'intérieur qu'à l'extérieur, sur les façades ou les balcons.

La composition d'Ultracolor Plus est unique dans le monde entier, elle ne contient absolument pas de ciment portland, ce qui permet, outre un bilan CO₂ réduit, de ne pas en arriver non plus à des efflorescences ni d'atteintes optiques. Combinée à la technologie Mapei BioBlock®, la technologie Mapei DropEffect® de Mapei améliore, avec les additifs hydrophobes spéciaux, les caractéristiques hydrofuges et soil-release des surfaces de joint. Ainsi, le mortier de joint à faible taux d'émissions dispose d'un potentiel de sécurité extrêmement élevé par rapport à des char-



Ultracolor Plus

ULTRACOLOR PLUS



ULTRACOLOR PLUS

Die flexible, sehr emissionsarme Fuge mit hochwertiger Ausstattung und einzigartigen Vorteilen:

- Ausblühungsfrei, da ohne Portlandzement
- BioBlock®-Technologie gegen Bildung von Schimmelpilzen und Mikroorganismen
- DropEffect®-Technologie verbessert die wasser- und schmutzabweisenden Eigenschaften
- Für Fugen von 2-20 mm
- Erhältlich in 27 Farben

ULTRACOLOR PLUS

Mortier pour joints hautes performances, flexible, à très faibles émissions avec des avantages uniques:

- Sans efflorescences, car sans ciment Portland
- Technologie BioBlock® pour empêcher la formation de micro-organismes responsables pour des moisissures.
- Technologie DropEffect® (effet perlant) pour réduire l'absorption d'eau superficielle.
- Pour la réalisation de joints de 2 à 20 mm.
- Disponible en 27 couleurs



bussen keramischer Beläge infolge schad- oder mangelhafter Fugen weitestgehend vermieden.

ges mécaniques et thermiques, ainsi que processus biologiques négatifs.



Innovationspreis
Prix de l'innovation

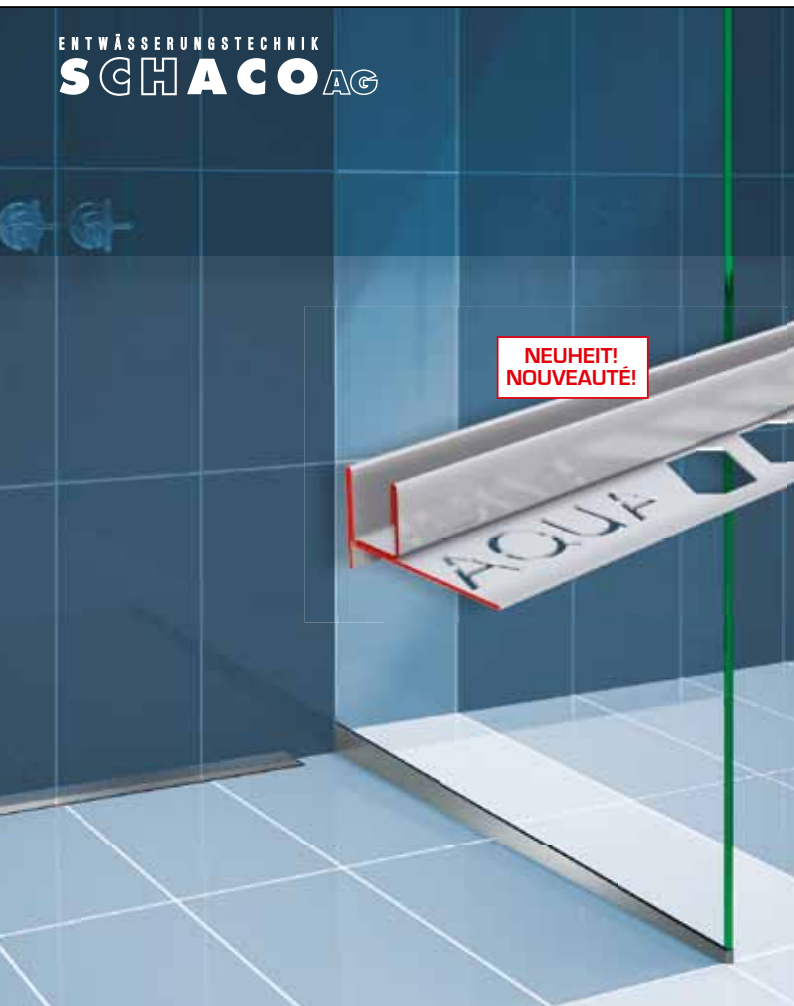
Le mortier de joint à charge rapide, disponible en 27 couleurs différentes, convient aux largeurs de joints de 2 à 20 mm. Cette diversité de caractéristiques positives du mortier de colmatage hautement performant multifonctionnel a également convaincu le jury, qui a décerné pour la première fois cette année le prix de l'innovation instauré par l'association professionnelle carrelage et pierre naturelle. En effet, les détériorations optiques fréquentes de la qualité des revêtements céramiques, qui surviennent fréquemment à la suite de joints défectueux ou médiocres, sont ainsi très largement évitées.

Mapei - Technology you can build on

Mapei - Technology you can build on

Anzeige

ENTWÄSSERUNGSTECHNIK
SCHACO AG



Glastrennwand am Gefälle? Kein Problem!

Une cloison de séparation dans la pente ? Aucun problème !

Keilschiene Aqua für Glas-Trennwände

Saubere Gefälleanten aus Edelstahl sind in gefliesten Duschen die perfekte Ergänzung zur Duschrinne Aqua SwissLine.

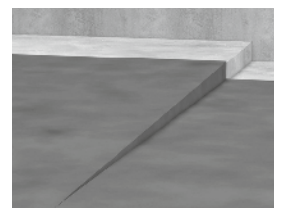
Weitere Infos und Downloads:
www.schacoag.ch

Profil de joint Aqua pour les cloisons de séparation en verre

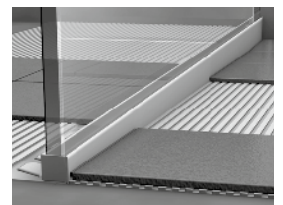
Dans les douches carrelées, des arêtes de pente nettes en acier inoxydable sont le parfait complément pour la rigole de douche Aqua Swiss Line.

Autres informations et téléchargements:
www.schacoag.ch

Montage



1. Gefälle- Überzug erstellen
1. Installer le revêtement au niveau de l'inclinaison



2. Flüssigabdichtung aufbringen
3. Keil-Schiene Aqua beim Fliesen ins Mörtelbett legen
2. Appliquer l'étanchement liquide
3. Lors de la pose des carreaux, installer le profil de joint Aqua dans le lit de mortier

PR Bericht • Schaco

Dusch-Board von Schaco für bodenebene Duschen

Die SCHACO AG, führend im Bereich Entwässerungstechnik, hat kürzlich neue und innovative Duschboard-Lösungen vorgestellt (wasserdichte Gefälleplatten zum Verfliesen). Diese neuen Schaco-Systeme geben den Installateuren und Architekten mehr Freiheit für individuelle Planung, Gestaltung und verkürzen die Bauzeit bei Umbauten enorm.

Schaco-Boards setzen im Bereich Montagefreundlichkeit und Schallschutz ganz neue Massstäbe. Sämtliche Schaco-Produkte werden ab Werk mit einer speziellen **Flüstermatte und Randdämmstreifen** ausgeliefert. Diese geniale Kombination garantiert, dass die SIA 181 (Schallschutz) eingehalten werden kann.

Dank der geringen Aufbauhöhe eignen sich die Schaco-Produkte sowohl für den Neubau wie auch für den Renovierungsbereich.

Alle Duschboards können auf der Baustelle bis max. 10 cm in der Breite gekürzt werden. Die Länge ist frei kürzbar.

Apropos Massanfertigung. Gegen geringen Mehrpreis liefert Schaco fast jedes Mass innert wenigen Tagen. Mit Expresszuschlag innerhalb 3 Tagen bei Ihnen.

Die optimale Ergänzung zum Dusch-Board Aqua bietet das Unterbauelement **Aquaplan**. Dieses Element dient zum Höhenausgleich (**millimetergenau**) zwischen Betonboden und Oberkante Unterlagsboden.

Machen Sie es RUHIG mit Schaco, denn wir legen Wert auf Details.

Mehr Informationen finden Sie unter •

Vous trouverez davantage d'informations sous : www.schacoag.ch

SCHACO AG, Luzernerstrasse 19, 6030 Ebikon

Tel: 041 444 33 99, Fax: 041 444 33 90

Rapport de presse • Schaco

Le bac de douche de Schaco pour les douches au niveau du sol

La société SCHACO AG, leader dans le domaine de la technique de drainage, a présenté depuis peu des solutions nouvelles et innovatrices pour les bacs de douche (des panneaux inclinés étanches à l'eau pour un revêtement avec du carrelage). Ces nouveaux systèmes de Schaco octroient aux installateurs et aux architectes une plus grande liberté pour l'individualité dans la planification et dans l'aménagement et raccourcissent énormément le temps de construction lors des transformations constructives.

*Les bacs de Schaco imposent des critères tout à fait nouveaux dans le domaine de la convivialité pour le montage et la protection phonique. Tous les produits de Schaco sont livrés depuis l'usine avec **un tapis de réduction des bruits spécial et des bandes d'isolation en bordure**. Cette combinaison géniale garantit que la norme SIA 181 (protection phonique) peut être respectée. C'est grâce à la faible hauteur de construction que les produits Schaco conviennent aussi bien aux constructions neuves qu'au domaine de la rénovation.*

Sur le chantier, il est possible de raccourcir tous les bacs de douche au maximum jusqu'à 10 cm dans la largeur. La longueur peut être raccourcie librement.

A propos de la fabrication sur mesure. Contre une faible majoration du prix, Schaco livre presque chaque mesure en quelques jours. Avec une majoration de tarif express en l'espace de 3 jours chez vous.

*Le complément optimal au bac de douche Aqua est proposé par l'élément de soubassement **Aquaplan**. Cet élément sert à la compensation en hauteur (**avec une exactitude au millimètre**) entre le sol en béton et l'arête supérieure du sol d'assise.*

Rendez le tout SILENCIEUX avec Schaco, car nous attachons de l'importance aux détails.

Prüfen Sie vor 1990 erstellte Umbauobjekte auf Asbest.



Stoppen Sie bei Gefahr die Arbeit. Auch Ihrer Familie zuliebe. Obwohl Asbest in der Schweiz verboten ist, kommt der Werkstoff bei Gebäuden mit Baujahr vor 1990 noch häufig vor. Verhindern Sie Asbestfreisetzungen durch Umbauarbeiten. Denn bereits geringe Mengen Asbestfasern in der Luft können tödliche Folgen haben. Keine Arbeit ist so wichtig, dass man dafür sein Leben riskiert. www.suva.ch

suvapro

Sicher arbeiten